

บทที่ 1

บทนำ

1. ความเป็นมา

คณะศิลปศาสตร์ มีพัฒนาการเริ่มต้นจากการจัดการเรียนการสอนวิชาภาษาอังกฤษ และวิชาพื้นฐานทางสังคมศาสตร์และมนุษยศาสตร์ โดยมีอาจารย์ประจำรับผิดชอบ และต่อมาได้มีการจัดตั้งเป็นภาควิชาภาษาและสังคม สังกัดคณะครุศาสตร์อุตสาหกรรมและวิทยาศาสตร์ ตั้งแต่ปี พ.ศ. 2519 โดยมีภารกิจหลักคือ การสอนภาษาอังกฤษ และวิชาในกลุ่มสังคมศาสตร์และมนุษยศาสตร์ ต่อมาในปี พ.ศ. 2533 คณะวิทยาศาสตร์ได้แยกตัวออกจากคณะเดิม ส่วนภาควิชาภาษาและสังคมยังคงสังกัดคณะครุศาสตร์อุตสาหกรรมดั้งเดิม ซึ่งจากการดำเนินงานตามแผนพัฒนาเศรษฐกิจและสังคมแห่งชาติ ฉบับที่ 7 (พ.ศ. 2535-2539) นั้น ก่อให้เกิดการขยายงานอย่างกว้างขวาง รวมทั้งมีการเปิดหลักสูตรใหม่ๆ จำนวนมาก ทำให้ลักษณะของศาสตร์เฉพาะในคณะครุศาสตร์อุตสาหกรรม สามารถแบ่งได้เป็น 2 กลุ่ม คือ กลุ่มวิชาทางครุศาสตร์อุตสาหกรรม และกลุ่มวิชาทางสังคมศาสตร์และมนุษยศาสตร์ ดังนั้นจึงสมควรแยกการดำเนินงานออกจากกัน ทั้งนี้ เพื่อความคล่องตัวในการบริหารจัดการ

ดังนั้น ภาควิชาภาษาและสังคมจึงได้ทำโครงการเสนอสถาบันฯ เพื่อขอแยกการบริหารงานออกจากคณะครุศาสตร์อุตสาหกรรม และยกฐานะขึ้นเป็นคณะศิลปศาสตร์ ซึ่งสภาสถาบันมีมติให้ความเห็นชอบและให้นำเสนอทบวงมหาวิทยาลัย เมื่อคราวประชุมครั้งที่ 5/2537 วันที่ 1 กันยายน 2537 แต่มิได้ดำเนินการส่งทบวงฯ เพราะโครงการดังกล่าวมิได้อยู่ในแผนพัฒนาเศรษฐกิจและสังคมแห่งชาติ ฉบับที่ 7 (พ.ศ. 2535-2539) ดังนั้น สถาบันฯ จึงได้ดำเนินการขอบรรจุโครงการดังกล่าวให้อยู่ในแผนพัฒนาฯ ฉบับที่ 8 (พ.ศ. 2540-2544) ตามหนังสือ ที่ ทม.1601/1701 วันที่ 27 เมษายน 2538 และได้ขอทบวงฯ/ปรับแผน ตามหนังสือ ที่ ทม.1601/2002 วันที่ 18 มิถุนายน 2540 ก็ยังมิได้รับการพิจารณาให้บรรจุในแผนฯ ฉบับที่ 8 แต่ประการใด

จากการที่สถาบันเทคโนโลยีพระจอมเกล้าธนบุรี ได้เปลี่ยนสภาพเป็น มหาวิทยาลัยในกำกับของรัฐ และเปลี่ยนเป็น “มหาวิทยาลัยเทคโนโลยีพระจอมเกล้าธนบุรี” เมื่อวันที่ 6 มีนาคม 2541 โครงการจัดตั้งคณะศิลปศาสตร์ จึงได้รับการเสนอขึ้นมาอีกครั้งหนึ่ง และได้รับความเห็นชอบและอนุมัติโครงการจัดตั้งคณะศิลปศาสตร์ จากสภามหาวิทยาลัย ในคราวประชุมครั้งที่ 1/2541 วันที่ 9 เมษายน 2541 รวมทั้งอนุมัติในหลักการให้จัดตั้งศูนย์การเรียนรู้แบบพึ่งตนเองของคณะศิลปศาสตร์ (Self Access Learning Centre: SALC) ด้วย

ต่อมามหาวิทยาลัยเทคโนโลยีพระจอมเกล้าธนบุรี มีหนังสือ ที่ ทม.5301/2085 ลงวันที่ 13 กรกฎาคม 2543 เรียบร้อยรัฐมนตรีว่าการทบวงมหาวิทยาลัย เพื่อขอความเห็นชอบให้บรรจุโครงการจัดตั้งคณะศิลปศาสตร์ไว้ในแผนพัฒนาการศึกษาระดับอุดมศึกษา ฉบับที่ 8 (พ.ศ. 2540-2544) เพื่อให้เกิดความคล่องตัวและเกิดประโยชน์ต่อการปฏิบัติการกิจ ตลอดจนถูกต้องตามกฎหมาย และสอดคล้องกับนโยบายการจัดการศึกษาระดับอุดมศึกษา ซึ่งทบวงมหาวิทยาลัยได้ให้ความเห็นชอบการบรรจุโครงการจัดตั้งคณะศิลปศาสตร์ไว้ในแผนพัฒนาการศึกษาระดับอุดมศึกษา ฉบับที่ 8 (พ.ศ. 2540-2544) เมื่อวันที่ 2 สิงหาคม 2543 และได้รับการประกาศลงในราชกิจจานุเบกษา ฉบับทั่วไป เล่ม 117 ตอนที่ 89 ง วันที่ 7 พฤศจิกายน 2543

ในปี พ.ศ. 2547 คณะศิลปศาสตร์ ได้รับความเห็นชอบจากสภามหาวิทยาลัย ในการประชุมครั้งที่ 73 วันที่ 17 ธันวาคม 2547 ให้มีการปรับปรุงโครงสร้างการบริหารจัดการใหม่ โดยจัดแบ่งการบริหารจัดการ ภายในคณะฯ ออกเป็น สำนักงานคณบดี สายวิชาภาษา สายวิชาสังคมศาสตร์และมนุษยศาสตร์ ศูนย์ สารสนเทศและการเรียนรู้ และศูนย์วิจัยและบริการวิชาการ เพื่อให้การทำงานมีประสิทธิภาพ บรรลุ วัตถุประสงค์ตามภารกิจหลักในด้านการสนับสนุนการเรียนการสอนวิชาพื้นฐานทางด้านภาษาอังกฤษ ภาษาไทยและภาษาต่างประเทศอื่นๆ และวิชาชีพศึกษาทั่วไปทางด้านสังคมศาสตร์และมนุษยศาสตร์ให้กับทุก คณะ/ภาควิชา การผลิตบัณฑิตทางภาษาศาสตร์ประยุกต์ รวมถึงการผลิตบัณฑิตให้บุคลากรสายวิชาการมี งานวิจัยและตีพิมพ์เผยแพร่ผลงาน/บทความทางวิชาการ ซึ่งจะส่งผลต่อการขอผลงานตำแหน่งทางวิชาการ ของบุคลากร ตลอดจนการให้บริการวิชาการแก่หน่วยงานทั้งภายในและภายนอก

ดังนั้น เพื่อให้การดำเนินงานของคณะศิลปศาสตร์ เป็นไปอย่างมีประสิทธิภาพในบริบทที่ เปลี่ยนแปลงไปจากเดิม คณะฯ จึงได้มีการจัดทำแผนกลยุทธ์เพื่อพัฒนาคณะฯ 10 ปี พ.ศ. 2553-2563 มีการเชิญวิทยากรผู้ทรงคุณวุฒิมาบรรยายเพื่อให้ความรู้และแนวทางการจัดทำแผนกลยุทธ์ นำบุคลากรระดับ ผู้บริหารและหัวหน้างานศึกษาดูงานในมหาวิทยาลัยเอกชนและหน่วยงานต่าง ๆ รวมทั้งมีการจัดประชุมเชิง ปฏิบัติการเพื่อระดมสมองบุคลากรทั้งคณะฯ เพื่อร่วมกันกำหนดปณิธาน วิสัยทัศน์ และพันธกิจของคณะฯ ขึ้นใหม่ เพื่อให้สอดคล้องกับบทบาทและภารกิจหลักของคณะฯ รวมทั้งสามารถตอบสนองนโยบายของ มหาวิทยาลัยฯ ดังจะได้นำเสนอในบทที่ 2

2. โครงสร้างการบริหารของคณะศิลปศาสตร์

ในปีงบประมาณ พ.ศ. 2547-2548 คณะฯ มีการปรับเปลี่ยนโครงสร้างการบริหารงานของคณะฯ เพื่อให้การดำเนินงานด้านการจัดการเรียนการสอน การสนับสนุนการวิจัย และการบริการวิชาการของคณะฯ มีความคล่องตัว และสามารถสนองตอบต่อวิสัยทัศน์ พันธกิจ ตลอดจนแผนกลยุทธ์ มจธ. (6+1 Flagships) โดยคณะฯ ได้เปิดโอกาสให้บุคลากรทุกคนมีส่วนร่วมในการระดมความคิดเพื่อกำหนดโครงสร้างใหม่ของ คณะฯ และในการประชุมครั้งที่ 18/2547 วันที่ 18 สิงหาคม 2547 ที่ประชุมคณะกรรมการประจำคณะศิลป ศาสตร์มีมติเห็นชอบโครงสร้างการบริหารจัดการภายในคณะฯ และมติสภามหาวิทยาลัยเทคโนโลยีพระจอม เกล้าธนบุรี ในการประชุมครั้งที่ 73 ลงวันที่ 17 ธันวาคม 2547 อนุมัติการปรับโครงสร้างการบริหารจัดการ ภายในคณะฯ ทั้งนี้โครงสร้างใหม่ของคณะฯ มีการแบ่งส่วนงานดังนี้

1. สายวิชาภาษา
2. สายวิชาสังคมศาสตร์และมนุษยศาสตร์
3. ศูนย์สารสนเทศและการเรียนรู้
4. ศูนย์วิจัยและบริการวิชาการ
5. สำนักงานคณบดี

โดยแต่ละหน่วยงานมีภารกิจที่รับผิดชอบดังต่อไปนี้

1. สายวิชาภาษา (Department of Language Studies) มีภารกิจหลักในด้านสนับสนุนการจัดการเรียนการสอนรายวิชาพื้นฐานทางด้านภาษาทั้งในระดับปริญญาตรีและบัณฑิตศึกษาให้กับทุกคนๆ ในมหาวิทยาลัย นอกจากนี้ยังมุ่งเน้นการผลิตบัณฑิตทางด้านภาษาศาสตร์ประยุกต์ ซึ่งทุกรายวิชาที่เปิดสอนเป็นหลักสูตรภาษาอังกฤษทั้งหมด โดยจัดการเรียนการสอนในรูปแบบการปฏิบัติพร้อมการบรรยายประกอบการสัมมนาและสนทนากลุ่มย่อย เพื่อกระตุ้นให้ผู้เรียนสามารถพัฒนาศักยภาพในการเรียนรู้และนำความรู้ที่ได้จากการเรียนไปประยุกต์ใช้ได้อย่างมีประสิทธิภาพ ในแต่ละปีสายวิชาภาษาจัดโครงการบริการวิชาการสู่ชุมชนอย่างน้อยปีละ 3 โครงการ ซึ่งเป็นโครงการจัดฝึกอบรมเพื่อเพิ่มศักยภาพทางภาษาอังกฤษให้กับครูผู้สอนภาษาอังกฤษในโรงเรียนประถมศึกษา และมีมัธยมศึกษาในชนบท

2. สายวิชาสังคมศาสตร์และมนุษยศาสตร์ (Department of Social Sciences and Humanities) มีภารกิจหลักด้านการจัดการเรียนการสอนในหลักสูตรวิชาการศึกษาทั่วไป หมวดวิชาสังคมศาสตร์และมนุษยศาสตร์ โดยจัดการเรียนการสอนแบบบูรณาการ เน้นกิจกรรมที่แสดงถึงกระบวนการคิด การวิเคราะห์ เพื่อให้ผู้เรียนมีความสามารถในการบูรณาการทางมนุษยศาสตร์ไปใช้ในการแก้ปัญหาชีวิต และสร้างคุณลักษณะที่พึงประสงค์และอยู่ร่วมกันในสังคมได้อย่างมีความสุข เน้นการสอนแบบปฏิบัติ ซึ่งเป็นการจัดการเรียนการสอนนอกห้องเรียนที่เปิดโอกาสให้นักศึกษาได้เรียนรู้ในสิ่งที่ต้องการเรียนรู้ โดยการออกไปแสวงหาความรู้และประสบการณ์ทางสังคม โดยการทำโครงการทางสังคมที่นักศึกษาสนใจ ซึ่งมีมากกว่า 50 โครงการต่อปี

นอกจากนี้ สายวิชาสังคมศาสตร์และมนุษยศาสตร์ คณะศิลปศาสตร์ ยังมีความร่วมมือกับคณะทรัพยากรชีวภาพและเทคโนโลยี โดยเปิดรับนักศึกษาระดับปริญญาโท หลักสูตรการจัดการทรัพยากรชีวภาพ สาขาทักษะการจัดการทรัพยากรฐานชุมชน (วุฒิการศึกษาที่ได้รับ คือ วท.ม. หรือ ศศ.ม. โดยนักศึกษาที่อยู่ในความดูแลของคณะศิลปศาสตร์ จะได้รับวุฒิ ศศ.ม.)

3. ศูนย์สารสนเทศและการเรียนรู้ (Centre for Information and Learning: CIL) เป็นศูนย์ฯ ที่มุ่งสนับสนุนด้านการเรียนการสอนและการบริการวิชาการของคณะฯ โดยเฉพาะการให้บริการนักศึกษาและบุคลากรด้านการเรียนรู้แบบพึ่งตนเอง ผ่านสื่อการเรียนรู้ในรูปแบบต่างๆ และมุ่งสนับสนุนภารกิจ 6+1 Flagships ของมหาวิทยาลัยฯ ในด้านการเป็นองค์กรแห่งการเรียนรู้ ประกอบด้วยหน่วยงานดังนี้

3.1 ศูนย์การเรียนรู้แบบพึ่งตนเอง (Self-Access Learning Centre: SALC) ทำหน้าที่เป็นสถานที่ให้บริการและฝึกฝนการพัฒนาเรียนรู้แบบพึ่งตนเองให้กับนักศึกษาและบุคลากรทุกระดับ เป็นแหล่งศึกษาดูงานของหน่วยงานทางการศึกษา และจัดสัมมนาทางด้านการพัฒนาศูนย์การเรียนรู้แบบพึ่งตนเอง จนเป็นที่ยอมรับในสถาบันการศึกษาทั้งในและต่างประเทศ

3.2 หน่วยทรัพยากรการเรียนรู้ (Resource Centre: RC) เป็นแหล่งรวมหนังสืออ้างอิง ตำรา วารสาร วิทยานิพนธ์ แอ็บเสียง และเทปวีดีทัศน์ ทางด้านการสอนภาษาอังกฤษ และการเรียนรู้ภาษาอังกฤษด้วยตนเอง (Self - Access Learning) และทางด้านสังคมศาสตร์และมนุษยศาสตร์ ให้บริการยืม-คืน บริการเคเบิลทีวี UBC เพื่อการศึกษา รวมทั้งการบริการด้านการสืบค้นข้อมูลสารสนเทศผ่านระบบอินเทอร์เน็ตแก่นักศึกษาระดับบัณฑิตศึกษาในหลักสูตรศิลปศาสตรมหาบัณฑิตและดุษฎีบัณฑิตของสายวิชาภาษาและสายวิชาสังคมศาสตร์และมนุษยศาสตร์ และคณาจารย์ของคณะศิลปศาสตร์ รวมถึงนักศึกษาและ

บุคลากรจากสถาบันการศึกษาต่างๆ ที่ขอใช้บริการสืบค้นหนังสือและสื่อความรู้ต่างๆ ห้อง Resource Centre เปิดให้บริการทุกวันจันทร์ถึงวันศุกร์ตั้งแต่เวลา 08.30-17.00 น. และวันเสาร์-อาทิตย์ในช่วงที่มีการเรียนการสอน (ยกเว้นวันหยุดราชการและช่วงปิดภาคการศึกษา)

3.3 หน่วยเทคโนโลยีการเรียนรู้ (Learning Technology Unit: LT) เป็นหน่วยให้บริการเทคโนโลยีสารสนเทศ เพื่อสนับสนุนกิจกรรมเกี่ยวกับการเรียนรู้ การผลิตสื่อเพื่อสนับสนุนการเรียนการสอน โดยเป็นการให้บริการภายในเฉพาะบุคลากรของคณะฯ

4. ศูนย์วิจัยและบริการวิชาการ (Centre for Research and Services: CRS) เป็นศูนย์ที่คณะฯ จัดตั้งขึ้นเพื่อส่งเสริมงานด้านการวิจัยและสนับสนุนงานบริการวิชาการของคณะฯ ให้มีความเข้มแข็ง และสร้างชื่อเสียงให้กับคณะฯ และมหาวิทยาลัยฯ ซึ่งประกอบด้วยหน่วยงาน ดังนี้

4.1 หน่วยทดสอบ (Testing Unit) ทำหน้าที่ดำเนินการจัดสอบให้กับผู้ที่ต้องการทดสอบภาษาอังกฤษ เพื่อวัตถุประสงค์ต่างๆ เช่น ศึกษาต่อในระดับบัณฑิตศึกษาของมหาวิทยาลัยฯ ศึกษาต่อต่างประเทศ สมัครขอรับทุน และวัดระดับภาษาอังกฤษของบุคลากรสายสนับสนุน เป็นต้น

4.2 หน่วยบริการวิชาการ (Academic Service Unit) ทำหน้าที่ประสานงานเพื่อให้บริการวิชาการสู่สังคมด้านการจัดอบรมภาษาอังกฤษแก่บุคคลทั่วไป และบริการอบรมด้านอื่นๆ ที่เกี่ยวข้อง ตลอดจนจัดหลักสูตรการเรียนการสอน ให้ความรู้กับบุคคลภายในและภายนอกที่สนใจ

4.3 หน่วยวิจัย (Research Unit) ทำหน้าที่ส่งเสริมสนับสนุนและผลักดันการผลิตงานวิจัยของบุคลากรและนักศึกษา รวมทั้งทำหน้าที่ประสานงานจัดหาข้อมูลแหล่งทุนภายนอกให้กับบุคลากรในคณะฯ

5. สำนักงานคณบดี (Dean's Office) เป็นหน่วยงานที่ทำหน้าที่สนับสนุนงานด้านบริหารจัดการของคณะฯ และมีการบริหารจัดการแบบรวมศูนย์ ทั้งนี้เพื่อให้การดำเนินงานเป็นไปอย่างมีประสิทธิภาพ และมีการใช้ทรัพยากรอย่างคุ้มค่า โดยสำนักงานคณบดีจะทำหน้าที่ประสานงานในภารกิจทุกๆ ด้าน ซึ่งรวมถึงการบริการวิชาการสู่สังคมด้วย

คณะศิลปศาสตร์มีการจัดทำ SWOT Analysis มาแล้วในปีพ.ศ. 2549 เพื่อจัดทำแผนพัฒนาคณะฯ พ.ศ. 2550-2554 และการจัดทำในครั้งนี้อาจจัดทำแผนพัฒนาคณะฯ 10 ปี (พ.ศ. 2553-2563) เพื่อทบทวนวิสัยทัศน์ พันธกิจ เดิมของคณะศิลปศาสตร์ ตลอดจนวิเคราะห์สถานภาพภายในและปัจจัยแวดล้อมภายนอกของคณะศิลปศาสตร์ โดยบุคลากรทั้งหมดของคณะฯ ได้ร่วมกันกำหนดวิสัยทัศน์ พันธกิจ ของคณะฯ ให้สอดคล้องกับบทบาทและหน้าที่ความรับผิดชอบหลักของคณะฯ และตอบสนองวิสัยทัศน์ พันธกิจของมหาวิทยาลัยฯ โดยได้กำหนดวิสัยทัศน์และพันธกิจของคณะฯ ใหม่ ดังนี้

วิสัยทัศน์

“เป็นหนึ่งในคณะศิลปศาสตร์ที่ดีที่สุดของมหาวิทยาลัยเทคโนโลยีในภูมิภาคอาเซียน”

พันธกิจ

1. สร้างนวัตกรรมการเรียนรู้และการเรียนการสอนภาษา มนุษยศาสตร์ และสังคมศาสตร์
2. ผลิตบัณฑิตของ มจร. ให้มีความรู้ความสามารถและความมุ่งมั่นในจิตใจ เป็นทรัพยากรบุคคลที่มีคุณค่าของชาติและนานาชาติ
3. ผลิตผลงานวิจัย นวัตกรรม และการบริการทางวิชาการ เพื่อสนับสนุนให้ มจร. ก้าวสู่ความเป็นเลิศ
4. พัฒนาศักยภาพของบุคลากรให้เก่ง ดี และมีความสุข
5. อนุรักษ์ศิลปวัฒนธรรม และภูมิปัญญาท้องถิ่นของไทย

คณะศิลปศาสตร์มีนโยบายที่มุ่งเน้นการผลิตบัณฑิตให้มีความเป็นเลิศทางวิชาการ มีคุณธรรม จริยธรรม และจรรยาบรรณในวิชาชีพ โดยในปีการศึกษา 2553 คณะฯ ได้เปิดสอนระดับบัณฑิตศึกษาทั้งในระดับปริญญาโทและปริญญาเอก รวม 5 หลักสูตร ดังนี้

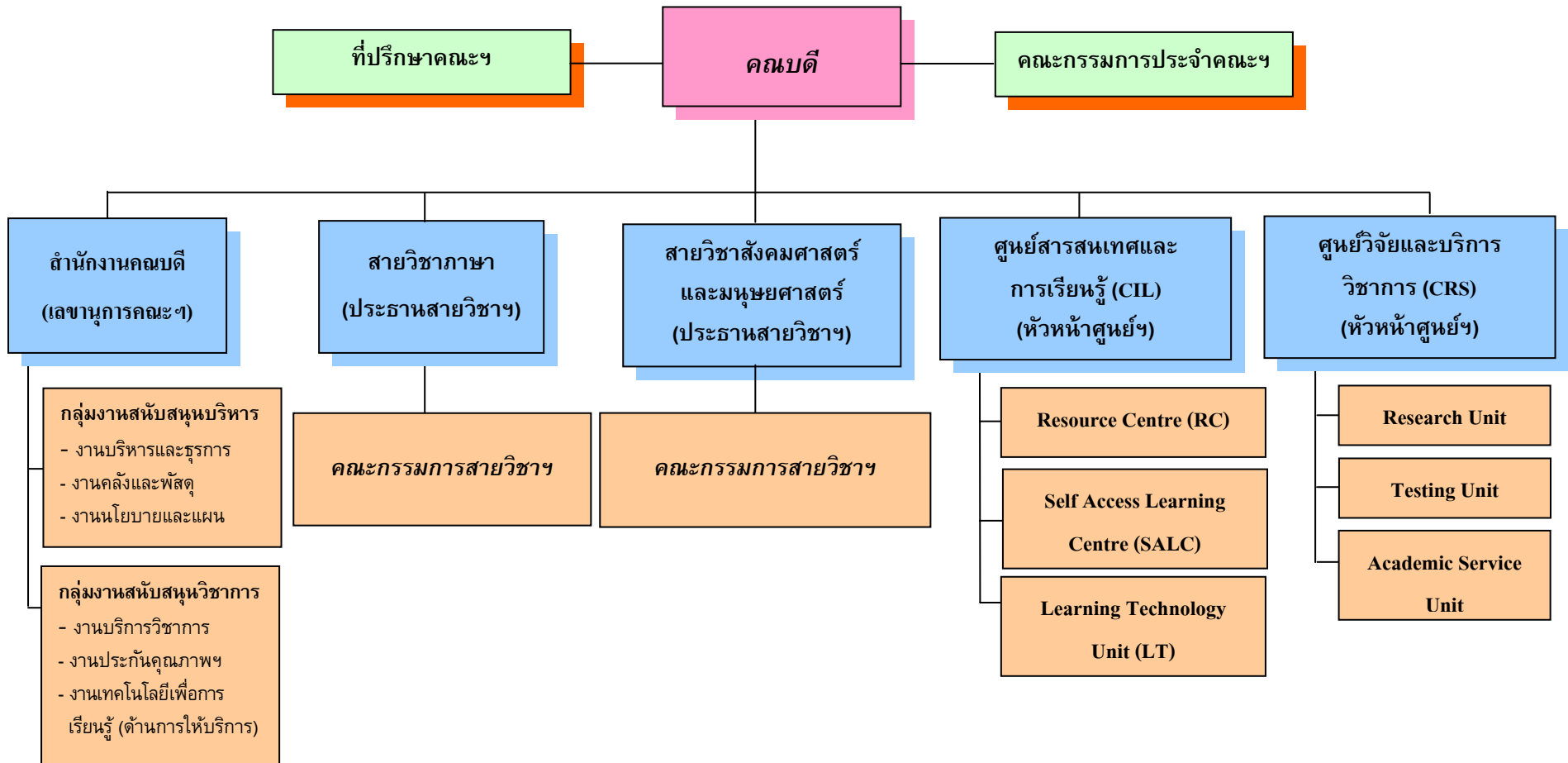
○ ระดับปริญญาโท มี 4 หลักสูตร ได้แก่

1. หลักสูตรศิลปศาสตรมหาบัณฑิต สาขาวิชาภาษาศาสตร์ประยุกต์ (การสอนภาษาอังกฤษ) (หลักสูตรนานาชาติ)
2. หลักสูตรศิลปศาสตรมหาบัณฑิต สาขาวิชาภาษาศาสตร์ประยุกต์ (การเรียนรู้ภาษาอังกฤษแบบพึ่งตนเอง) (หลักสูตรนานาชาติ)
3. หลักสูตรศิลปศาสตรมหาบัณฑิต สาขาวิชาภาษาอังกฤษเพื่อการสื่อสารในวิชาชีพและนานาชาติ (หลักสูตรนานาชาติ)
4. หลักสูตรศิลปศาสตรมหาบัณฑิตด้านการจัดการทรัพยากรชีวภาพ สาขาทักษะการจัดการทรัพยากรฐานชุมชน (หลักสูตรร่วมกับคณะทรัพยากรชีวภาพและเทคโนโลยี)

○ ระดับปริญญาเอก มี 1 หลักสูตร ได้แก่

1. หลักสูตรปรัชญาดุษฎีบัณฑิต สาขาวิชาภาษาศาสตร์ประยุกต์ (หลักสูตรนานาชาติ)

แผนภูมิที่ 1: โครงสร้างการบริหารจัดการคณะศิลปศาสตร์ ปี 2553



บทที่ 2

การจัดทำแผนกลยุทธ์คณะศิลปศาสตร์ (พ.ศ. 2553-2563)

2.1 ขั้นตอนการจัดทำแผนกลยุทธ์

ตามที่มหาวิทยาลัยเทคโนโลยีพระจอมเกล้าธนบุรี ได้มีนโยบายให้หน่วยงานระดับคณะฯ จัดทำเป้าหมายและแผนพัฒนาเชิงกลยุทธ์ระยะยาว โดยเฉพาะแผนการดำเนินงานคณะฯ 2 ปีสุดท้ายของแผนพัฒนาคณะฯ ฉบับที่ 10 (พ.ศ.2553-2554) และแผนพัฒนาคณะฯ ฉบับที่ 11 (พ.ศ.2555-2559) เพื่อให้การพัฒนานั้นตอบสนองและสอดคล้องกับ KMUTT Road Map 2020 (พ.ศ.2549-2563) รวมถึงแผนกลยุทธ์ 6+1 Flagships ซึ่งจะนำมหาวิทยาลัยฯ ก้าวไปสู่การเป็นมหาวิทยาลัยชั้นนำในระดับโลก ตามที่ได้มุ่งหวังไว้ในวิสัยทัศน์ของมหาวิทยาลัยฯ คณะศิลปศาสตร์ได้ยึดกรอบแผนฯ ดังกล่าว เป็นแนวทางในการจัดทำแผนพัฒนาคณะฯ มาโดยตลอด นอกจากนี้ ความเปลี่ยนแปลงของสถานการณ์ต่างๆ รวมทั้งปัจจัยแวดล้อมทั้งภายในและภายนอกคณะฯ ที่เปลี่ยนแปลงไป จึงส่งผลต่อการบริหารจัดการและนโยบายด้านต่างๆ ของคณะฯ ดังนั้น เพื่อให้การบริหารจัดการและการดำเนินนโยบายด้านต่างๆ ของคณะฯ เป็นไปอย่างมีประสิทธิภาพและเกิดประสิทธิผลสูงสุด และเพื่อให้บุคลากรของคณะฯ ได้มีส่วนร่วมในการจัดทำแผนฯ คณะฯ จึงได้จัดทำโครงการ “การจัดทำแผนกลยุทธ์ของคณะศิลปศาสตร์ (พ.ศ.2553-2563)” ขึ้น โดยแบ่งเป็น 4 ขั้นตอน ดังนี้

ขั้นตอนที่ 1: การเตรียมความพร้อมเพื่อจัดทำแผนกลยุทธ์ของคณะศิลปศาสตร์

ในขั้นตอนแรกนี้ คณะศิลปศาสตร์ ได้มีการเตรียมความพร้อมด้านข้อมูลด้านต่างๆ ที่เป็นประโยชน์ต่อการจัดทำแผนกลยุทธ์ของคณะฯ ให้กับบุคลากรของคณะฯ ซึ่งได้แก่ ผู้บริหาร พนักงานสายวิชาการ และพนักงานสายสนับสนุน โดยแบ่งเป็นช่วง ๆ ดังนี้

วัน/เดือน/ปี	หัวข้อการบรรยาย	วิทยากรรับเชิญ	จัดโดย	ผู้เข้าร่วมประชุม
22 เม.ย. 2552 (9.00-12.00 น.)	“ทิศทางความก้าวหน้าทางวิทยาศาสตร์และเทคโนโลยี”	ดร.พิเชฐ ดรุงควโรจน์	คณะวิทยาศาสตร์	ผู้บริหารคณะศิลป- ศาสตร์
	“การบริหารจัดการองค์กร ภายใต้การเปลี่ยนแปลง”	อาจารย์ธนิศสรณ์ จิระพรชัย		
13 พ.ค. 2552 (9.00-12.00 น.)	“แผนอุดมศึกษาไทย”	ดร.พิเชฐ ดรุงควโรจน์	คณะศิลปศาสตร์	ผู้บริหารคณะฯ พนักงานสายวิชาการและ พนักงานสายสนับสนุน
13 พ.ค. 2552 (13.30-16.30 น.)	“แผนกลยุทธ์ของคณะ วิศวกรรมศาสตร์”	รศ.ดร.บุญเจริญ ศิรินาวกุล	คณะศิลปศาสตร์	ผู้บริหารคณะฯ และ พนักงานสายวิชาการ
18 มิ.ย. 2552 (9.00-11.00 น.)	“ทิศทางของคณะศิลปศาสตร์”	ดร.กฤษณพงศ์ กีรติกร	คณะศิลปศาสตร์	ผู้บริหารคณะฯ พนักงาน สายวิชาการและพนักงาน สายสนับสนุน

ขั้นตอนที่ 2: การไปศึกษาดูงาน

เพื่อให้บุคลากรของคณะศิลปศาสตร์ได้มีโอกาสเปิดโลกทัศน์ และสามารถมองเห็นภาพของการบริหารงานที่เน้นกิจกรรมที่ส่งเสริมความเป็นนานาชาติและความเป็นคนอย่างสมบูรณ์ คณะศิลปศาสตร์ จึงได้จัดให้มีการไปศึกษาดูงานตามความเหมาะสมของแต่ละหน่วยงานดังนี้

1. บุคลากรสายวิชาสังคมศาสตร์และมนุษยศาสตร์ ไปศึกษาดูงาน ณ มูลนิธิอู๋ จี๋ ดินแดง กรุงเทพฯ เมื่อวันที่พฤหัสบดีที่ 14 พฤษภาคม 2552

2. ผู้บริหารของคณะฯ บุคลากรสายวิชาภาษา สายวิชาสังคมศาสตร์และมนุษยศาสตร์ และหัวหน้ากลุ่มงานในสำนักงานคณบดี ไปศึกษาดูงาน ณ มหาวิทยาลัยอัสสัมชัญ (ABAC) เมื่อวันที่ศุกร์ที่ 5 มิถุนายน 2552 โดยแยกเป็น 2 กลุ่ม คือ กลุ่มวิทยาเขตหัวหมาก ดูงานด้านบริหารจัดการ และกลุ่มวิทยาเขตสุวรรณภูมิ ดูงานด้านการบริหารเทคโนโลยีสารสนเทศและการเรียนการสอนทางไกลอินเทอร์เน็ต

ขั้นตอนที่ 3: การจัดทำ SWOT Analysis ในคณะศิลปศาสตร์

บุคลากรของคณะศิลปศาสตร์ ได้มีการเก็บรวบรวมข้อมูลด้านต่าง ๆ ทั้งจากการฟังการบรรยาย และจากการศึกษาดูงานแล้ว คณะฯ จึงได้เรียนเชิญวิทยากรรับเชิญ ซึ่งได้แก่ ผู้ช่วยศาสตราจารย์ปัทมร มาลากุล ณ อยุธยา จากคณะรัฐศาสตร์ จุฬาลงกรณ์มหาวิทยาลัย และทีมงาน มาเป็นผู้นำในการจัดทำ SWOT Analysis หรือการวิเคราะห์สถานการณ์ภายในและปัจจัยแวดล้อมภายนอก ให้กับบุคลากรในคณะฯ ในวันศุกร์ที่ 19 ถึง วันอาทิตย์ที่ 21 มิถุนายน 2552 รวมเป็นเวลา 2 ½ วัน

ขั้นตอนที่ 4: การจัดทำรายงานแผนกลยุทธ์คณะศิลปศาสตร์ (พ.ศ. 2553-2563)

คณะฯ ดำเนินการจัดทำรายงานแผนกลยุทธ์คณะศิลปศาสตร์ (พ.ศ. 2553-2563) รวมระยะเวลา 10 ปี เพื่อเสนอต่อมหาวิทยาลัยฯ

2.2 การวิเคราะห์สถานการณ์ภายในและปัจจัยแวดล้อมภายนอก (SWOT Analysis)

คณะศิลปศาสตร์ ได้จัดประชุมเชิงปฏิบัติการเพื่อระดมสมองและวิเคราะห์สถานการณ์ภายในและปัจจัยแวดล้อมภายนอก หรือ SWOT Analysis เมื่อวันที่ 19-21 มิถุนายน 2552 โดยมี ผู้ช่วยศาสตราจารย์ปัทมร มาลากุล ณ อยุธยา จากคณะรัฐศาสตร์ จุฬาลงกรณ์มหาวิทยาลัย และทีมงาน มาเป็นวิทยากรรับเชิญและเป็นผู้นำในการจัดทำ SWOT Analysis และมีบุคลากรของคณะฯ ทั้งจากสายวิชาการและสายสนับสนุน มากกว่าร้อยละ 80 เข้าร่วมประชุมดังกล่าว สำหรับการวิเคราะห์สถานการณ์ภายใน ประกอบด้วย การวิเคราะห์จุดแข็ง (Strength) และการวิเคราะห์จุดอ่อน (Weakness) ส่วนการวิเคราะห์ปัจจัยแวดล้อมภายนอกนั้น ประกอบด้วย การวิเคราะห์โอกาส (Opportunity) และการวิเคราะห์ภัยคุกคาม (Threat) ซึ่งมีรายละเอียดพอสรุปได้ดังนี้

2.2.1 การวิเคราะห์จุดแข็ง (Strength)

จากการวิเคราะห์จุดแข็งของคณะศิลปศาสตร์ พบว่า คณะศิลปศาสตร์มีจุดแข็งที่เด่นๆ 3 ประการคือ

2.2.1.1 บุคลากรของคณะฯ มีความมุ่งมั่น ชยัน อดทน และซื่อสัตย์ ซึ่งจะช่วยให้คณะฯ ดำเนินงานตามพันธกิจที่ได้กำหนดไว้โดยไม่ยากนัก

2.2.1.2 คณะฯ มีองค์ความรู้ด้านการเรียนรู้แบบพึ่งตนเอง (Self Access Learning) โดยที่คณาจารย์ของคณะฯ เป็นผู้ที่มีความรู้และเชี่ยวชาญด้านการเรียนรู้แบบพึ่งตนเอง ทั้งทางด้านทฤษฎีและการนำไปประยุกต์ใช้ในการเรียนการสอนภาษาอังกฤษ และถือเป็นนวัตกรรมด้านการเรียนรู้แบบพึ่งตนเอง ซึ่งจะนำไปสู่การสร้างศูนย์แห่งความเป็นเลิศด้านการเรียนรู้แบบพึ่งตนเอง และการสร้างเครือข่ายความร่วมมือด้านการเรียนการสอนในสาขานี้ทั้งในและต่างประเทศ

2.2.1.3 บุคลากรของคณะฯ ให้ความร่วมมือเป็นอย่างดีในการดำเนินกิจกรรมต่าง ๆ ของคณะฯ ตลอดจนมีความรู้ความสามารถที่หลากหลาย (Harmonization of differences) ซึ่งจะช่วยให้คณะฯ สามารถดำเนินกิจกรรมต่าง ๆ ได้หลากหลายมากยิ่งขึ้น

2.2.2 การวิเคราะห์จุดอ่อน (Weakness)

จากการวิเคราะห์จุดอ่อนของคณะศิลปศาสตร์ พบว่า คณะศิลปศาสตร์มีจุดอ่อนที่สำคัญ 3 ข้อ ได้แก่

2.2.2.1 บุคลากรของคณะฯ โดยเฉพาะสายวิชาการ ภารภาระงานสอนมากเกินไป ซึ่งส่งผลกระทบต่อการทำงานด้านอื่น ๆ โดยเฉพาะด้านการวิจัย และการพัฒนาตนเอง

2.2.2.2 บุคลากรยังไม่เห็นถึงวิสัยทัศน์และยุทธศาสตร์ที่จะไปข้างหน้า ทั้งนี้อาจเป็นเพราะการประชาสัมพันธ์ให้ประชาคมในองค์กรรับทราบยังไม่ดีพอ ซึ่งก่อให้เกิดปัญหาในการขับเคลื่อนองค์กร และการมุ่งสู่วิสัยทัศน์เดียวกันทำได้ยาก

2.2.2.3 การพัฒนาเทคโนโลยีของคณะฯ ยังไม่ดีพอ เนื่องจากคณะฯ มีงบประมาณที่ค่อนข้างจำกัด ประกอบกับในปัจจุบันนี้ เทคโนโลยีก้าวหน้าอย่างรวดเร็ว จนบางครั้งตามไม่ทันและส่งผลกระทบต่อประสิทธิภาพในการทำงาน ดังนั้น การทำงานที่รวดเร็วและมีประสิทธิภาพนั้น จึงขึ้นอยู่กับเทคโนโลยีที่ดีและทันสมัย ซึ่งจะเอื้อประโยชน์ต่อการทำงานได้เป็นอย่างดี

2.2.3 การวิเคราะห์โอกาส (Opportunity)

จากการวิเคราะห์โอกาสของคณะศิลปศาสตร์ พบว่า คณะศิลปศาสตร์มีโอกาสที่ดีอยู่ 4 ประเด็นดังนี้

2.2.3.1 การที่ประเทศไทยเข้าร่วมเป็นสมาชิกในประชาคมอาเซียน ทำให้ภาษาอังกฤษทวีความสำคัญมากยิ่งขึ้น โดยจะเห็นได้จากการที่มหาวิทยาลัยฯ ต้องปรับตัวเพื่อมุ่งสู่ความเป็นนานาชาติ (Internationalization) จึงเป็นโอกาสให้การเรียนการสอนภาษาอังกฤษและภาษาต่างประเทศอื่น ๆ และการเตรียมผู้เรียน ตลอดจนบุคลากรของหน่วยงานต่าง ๆ ให้มีความรู้ทางด้านภาษาอังกฤษหรือภาษาอื่น เพื่อให้สื่อสารได้อย่างมีประสิทธิภาพกับสังคมนานาชาติได้ดียิ่งขึ้น

2.2.3.2 การเชื่อมต่อและแลกเปลี่ยนทางสังคมและวัฒนธรรมกับต่างประเทศ ทำให้องค์ความรู้ที่บุคลากรของคณะฯ มีความเชี่ยวชาญ ทั้งทางด้านภาษา และทางด้านสังคมศาสตร์และมนุษยศาสตร์ มีความสำคัญมากยิ่งขึ้น

2.2.3.3 ความก้าวหน้าทางเทคโนโลยี ทำให้คณะศิลปศาสตร์ ซึ่งเป็นส่วนหนึ่งในมหาวิทยาลัย เทคโนโลยี มีความได้เปรียบและสามารถนำเทคโนโลยีมาประยุกต์ใช้กับการเรียนการสอน ตลอดจนการบริหารจัดการได้อย่างมีประสิทธิภาพ อันจะนำไปสู่ความเป็นเลิศทางด้าน การนำเทคโนโลยีมาใช้ในการจัดการเรียนการสอนภาษา สังคมศาสตร์ และมนุษยศาสตร์ ของคณะฯ ในอนาคต

2.2.3.4 การเป็นส่วนหนึ่งของมหาวิทยาลัย ที่มีชื่อเสียง ทำให้คณะฯ สามารถติดต่อประสานสัมพันธ์ และสร้างเครือข่ายความร่วมมือต่างๆ ทั้งในและต่างประเทศได้ง่ายยิ่งขึ้น

2.2.4 การวิเคราะห์ภัยคุกคาม (Threat)

จากการวิเคราะห์ภัยคุกคามของคณะศิลปศาสตร์ พบว่า คณะศิลปศาสตร์มีภัยคุกคามหลักๆ 4 เรื่อง คือ

2.2.4.1 ความก้าวหน้าทางเทคโนโลยีอย่างรวดเร็ว ทำให้คณะฯ ต้องปรับวิธีการจัดการเรียนการสอน เปิดหลักสูตรที่ทันสมัยและตรงกับความ ต้องการของผู้เรียนโดยนำเทคโนโลยีมาประยุกต์ใช้ ตลอดจนปรับปรุงและพัฒนาการบริหารจัดการให้มีความสอดคล้องและเหมาะสมกับสถานการณ์ที่เปลี่ยนแปลงไป

2.2.4.2 การแข่งขันกับมหาวิทยาลัยต่างประเทศ โดยเฉพาะคู่แข่งในแถบภูมิภาคอาเซียน จำเป็นต้องอาศัยการปรับตัวของบุคลากรในคณะฯ โดยเฉพาะความสามารถในการใช้ภาษาอังกฤษของบุคลากรทั้งสายวิชาการและสายสนับสนุน เพื่อให้สามารถสอนในหลักสูตรนานาชาติและ การบริหารจัดการที่มีประสิทธิภาพ นอกจากนี้จะต้องเปิดหลักสูตรที่สามารถแข่งขันกับมหาวิทยาลัยอื่นได้ และต้องสร้างผลงานวิจัยที่มีคุณภาพ

2.2.4.3 การมีคู่แข่งภายในประเทศมากและเข้มข้นขึ้น ทำให้คณะฯ ต้องประสบกับปัญหาการรับนักศึกษาได้ไม่ตรงตามแผนที่กำหนดไว้ และต้องปรับหลักสูตรที่เปิดสอนให้มีความทันสมัย รวมทั้งต้องมีการประชาสัมพันธ์หลักสูตรให้เป็นที่รู้จักอย่างกว้างขวาง

ดังนั้น กลยุทธ์องค์กรที่คณะศิลปศาสตร์จะทำใน 10 ปีข้างหน้า คือคณะฯ จะต้องหาพันธมิตรเพื่อสร้างความร่วมมือในการพัฒนาคณะฯ ไปสู่วิสัยทัศน์ที่ตั้งไว้ และในขณะเดียวกัน คณะฯ ต้องพยายามแก้จุดอ่อนที่มีอยู่ มีการปรับปรุงหลักสูตรโดยนำผลงานวิจัยตลาด วิจัยชุมชน และวิจัยสถาบันมาใช้ มีการพัฒนางานบริการวิชาการ และประชาสัมพันธ์เพื่อสร้างภาพลักษณ์และศรัทธา มีการปรับปรุงกระบวนการทำงานและภาระงานให้สอดคล้องกับยุทธศาสตร์ มีการพัฒนาบุคลากรทั้งในด้านภาษาอังกฤษ นวัตกรรมต่างๆ และพัฒนาคณะฯ ให้เป็นองค์กรแห่งการเรียนรู้ มีการพัฒนาระบบบริหารจัดการในคณะฯ ให้มีทิศทางที่ชัดเจน มีบรรยากาศที่เอื้อต่อการทำงานอย่างมีความสุข และมีความเป็นสากล

2.3 วิสัยทัศน์ของคณะศิลปศาสตร์ (พ.ศ. 2553-2563)

จากการระดมสมองของบุคลากรเพื่อร่วมกันวิเคราะห์สถานการณ์ทั้งภายในและปัจจัยแวดล้อมภายนอกของคณะศิลปศาสตร์ ทำให้คณะฯ สามารถกำหนดวิสัยทัศน์ พันธกิจ ที่สอดคล้องกับบทบาทและหน้าที่ความรับผิดชอบของคณะฯ และมีความสอดคล้องกับวิสัยทัศน์และพันธกิจของมหาวิทยาลัยฯ เพื่อนำมาเป็นแนวทางในการจัดทำแผนพัฒนาคณะฯ ใน 10 ปีข้างหน้า คือระหว่างปี พ.ศ. 2553 ถึง พ.ศ. 2563 ได้ดังนี้

“เป็นหนึ่งในคณะศิลปศาสตร์ที่ดีที่สุดของมหาวิทยาลัยเทคโนโลยีในภูมิภาคอาเซียน”

ทั้งนี้ การเป็นหนึ่งในคณะศิลปศาสตร์ที่ดีที่สุดของมหาวิทยาลัยเทคโนโลยีในภูมิภาคอาเซียน หมายถึง การที่คณะฯ จะต้องมีส่วนร่วมในการผลิตบัณฑิตของ มจร. ให้เป็นบัณฑิตที่มีความรู้ความสามารถ และได้รับการยอมรับในด้านการใช้ภาษา มีความรับผิดชอบต่อตนเองและสังคม รวมทั้งผลิตบัณฑิตและงานวิจัยของคณะฯ ให้เป็นที่ยอมรับในระดับสากล

2.4 พันธกิจ

การที่คณะฯ จะสามารถมุ่งไปสู่วิสัยทัศน์ดังกล่าวได้นั้น คณะฯ จึงได้กำหนดพันธกิจหลัก 5 ข้อซึ่งนำไปสู่การกำหนดเป้าหมาย ยุทธศาสตร์ และแผนกลยุทธ์ ดังต่อไปนี้

1. การสร้างนวัตกรรมการเรียนรู้และการเรียนการสอนภาษา มนุษยศาสตร์ และสังคมศาสตร์
2. การผลิตบัณฑิตของ มจร. ให้มีความรู้ความสามารถและความมุ่งมั่นในจิตใจ เป็นทรัพยากรบุคคลที่มีคุณค่าของชาติและนานาชาติ
3. การผลิตผลงานวิจัย นวัตกรรม และการบริการทางวิชาการ เพื่อสนับสนุนให้ มจร. ก้าวสู่ความเป็นเลิศ
4. การพัฒนาศักยภาพของบุคลากรให้เก่ง ดี และมีความสุข
5. การอนุรักษ์ศิลปวัฒนธรรม และภูมิปัญญาท้องถิ่นของไทย

2.5 ประเด็นทางยุทธศาสตร์

หลังจากที่บุคลากรของคณะฯ ได้ทำการวิเคราะห์สถานการณ์ภายใน ซึ่งได้แก่ การวิเคราะห์จุดอ่อนและจุดแข็ง และวิเคราะห์ปัจจัยแวดล้อมภายนอก ซึ่งหมายถึง การวิเคราะห์โอกาสและภัยคุกคาม และมีการกำหนดวิสัยทัศน์ คณะศิลปศาสตร์แล้ว จากนั้น เพื่อให้บรรลุถึงวิสัยทัศน์และพันธกิจหลักดังกล่าวภายในระยะเวลา 10 ปีข้างหน้า คณะฯ จึงได้มีการสรุปประเด็นทางยุทธศาสตร์ที่สำคัญๆ 5 ประเด็น ซึ่งนำไปสู่การจัดทำแผนกลยุทธ์ ดังนี้

- 2.5.1 การพัฒนาและปรับปรุงหลักสูตรและการเรียนการสอน
- 2.5.2 การเสริมสร้างความแข็งแกร่งในด้านงานวิจัยและการบริการทางวิชาการ
- 2.5.3 การพัฒนาบุคลากรและระบบการบริหารจัดการ และการสร้างบรรยากาศที่ดีในการทำงาน
- 2.5.4 การพัฒนาการเชื่อมต่อกับภายนอกโดยการสร้างเครือข่ายและการประชาสัมพันธ์
- 2.5.5 การอนุรักษ์ศิลปวัฒนธรรมและภูมิปัญญาท้องถิ่นไทย
- 2.5.6 การพัฒนาทรัพยากรบุคคล การจัดการ และบรรยากาศในการทำงาน

จากประเด็นทางยุทธศาสตร์ทั้ง 5 ประเด็นดังกล่าว ที่ประชุมได้มีการระดมสมอง โดยแบ่งเป็น 4 กลุ่มย่อย ดังนี้

กลุ่มที่ 1: การพัฒนาและปรับปรุงหลักสูตรและการเรียนการสอน

จากการระดมสมองกลุ่มย่อยในด้านการพัฒนาและปรับปรุงหลักสูตรและการเรียนการสอน สรุปได้ว่า การที่จะสร้างบัณฑิตที่เก่งและดี มีความมั่งคั่งในจิตใจนั้น จำเป็นต้องมีการสำรวจเพื่อศึกษาความต้องการของบัณฑิต มีการพัฒนาอาจารย์และบุคลากร รวมทั้งมีการปรับโครงสร้างของหน่วยบัณฑิตศึกษา และสายวิชาสังคมศาสตร์และมนุษยศาสตร์

ในด้านหลักสูตรนั้น จำเป็นต้องมีการปรับปรุงทางด้านภาษาอังกฤษและภาษาอื่น ๆ รวมถึงภาษาไทยด้วย อีกทั้งยังจำเป็นต้องมีการสร้างพื้นฐานทางด้านวิชาชีพศึกษาทั่วไป เพื่อสร้างความเป็นคนที่สมบูรณ์ โดยมีวิชาที่เกี่ยวข้องกับสุนทรียศาสตร์และการนำความรู้จากวิชาชีพศึกษาทั่วไปไปประยุกต์ใช้ในชีวิตประจำวัน สำหรับหลักสูตรใหม่นั้น อาจมีหลักสูตรปริญญาใบที่สอง (Second Degree) หลักสูตรวิชาโท (Minor Program) หลักสูตรการศึกษาต่อเนื่องด้านศิลปศาสตร์ (Liberal Arts) หลักสูตรศิลปศาสตรบัณฑิต หลักสูตรปริญญาเอก สาขาวิชาภาษาอังกฤษเพื่อการสื่อสารนานาชาติ (Ph.D. in EPIC) หรือหลักสูตร Twinning Program เป็นต้น ทั้งนี้ทุกหลักสูตรควรจะต้องมีการสร้างเครือข่ายเพื่อประโยชน์ในการพัฒนาและปรับปรุงหลักสูตร

ในด้านการเรียนการสอนนั้น อาจเป็นหลักสูตรร่วมที่มีการร่วมมือกันระหว่างองค์กร โดยมีการนำเทคโนโลยีมาใช้ในการเรียนการสอนในรูปแบบ e-learning มีการเรียนการสอนที่เน้นปฏิบัติมากกว่าทฤษฎี และเป็นการเรียนการสอนที่เน้นการศึกษาถึงปัญหา (Problem Based Learning)

นอกจากนี้ การที่จะทำให้บัณฑิตเก่ง และดี มีความมั่งคั่งในจิตใจนั้น จำเป็นที่จะต้องมีการเสริมทั้งในและนอกหลักสูตร ที่เน้นความเป็นสากลและการอนุรักษ์ศิลปวัฒนธรรมและภูมิปัญญาท้องถิ่น เป็นต้น โดยอาจมีการสร้างเครือข่ายทั้งในและต่างประเทศ เช่น มีชมรมวรรณศิลป์ วัฒนธรรม ชุมชนท้องถิ่น ต่างประเทศ เป็นต้น

กลุ่มที่ 2: การเสริมสร้างความแข็งแกร่งในตำแหน่งวิจัยและบริการทางวิชาการ

ในการระดมสมองกลุ่มที่ 2 ซึ่งเป็นเรื่องเกี่ยวกับการเสริมสร้างความแข็งแกร่งในตำแหน่งวิจัยและบริการวิชาการนั้น สรุปได้ว่า ในตำแหน่งวิจัยนั้น จำเป็นที่จะต้องมีการสร้างระบบพี่เลี้ยงและระบบฐานข้อมูลเพื่อเอื้อประโยชน์ต่อการทำวิจัย รวมทั้งยังจำเป็นต้องมีการสร้างขวัญและกำลังใจ (Incentive) ในการทำงานวิจัย และมีการสร้างเครือข่ายวิจัยด้วย

ในด้านการบริการทางวิชาการนั้น เนื่องจากคณะฯ มีทุนความรู้ (Knowledge Capital) อยู่มากพอสมควร คณะฯ จึงสามารถทำได้หลายรูปแบบ เช่น การเป็นที่ปรึกษาโครงการวิจัย การให้การอบรม การให้บริการด้าน e-learning ศูนย์การเรียนรู้แบบพึ่งตนเอง (Self Access Learning Centre: SALC) การให้บริการของหน่วยทดสอบ (Testing Unit) ทั้งนี้ เพื่อเป็นการปรับตัวให้ทันต่อโลกยุคโลกาภิวัตน์ อีกทั้งยังเป็นการหารายได้ สร้างความเป็นเลิศ สร้างชื่อเสียงและเสริมสร้างคุณลักษณะของบัณฑิตที่พึงประสงค์ โดยสนับสนุนนักศึกษาให้มีส่วนร่วมในงานด้านการให้บริการวิชาการ

กลุ่มที่ 3: การสร้างเครือข่ายและการประชาสัมพันธ์

เพื่อให้บรรลุวิสัยทัศน์ในการผลักดันให้คณะฯ เป็นหนึ่งในคณะศิลปศาสตร์ที่ดีที่สุดของมหาวิทยาลัยเทคโนโลยีในภูมิภาคอาเซียน การสร้างเครือข่ายและการประชาสัมพันธ์ จึงเป็นสิ่งสำคัญที่คณะฯ ต้องใช้ความสามารถและกลยุทธ์ด้านต่างๆ เพื่อแสดงให้เห็นถึงอัตลักษณ์ของคณะศิลปศาสตร์ (Brand Identity) ซึ่งประกอบด้วยกิจกรรมต่างๆ เช่น การเรียนรู้ที่เน้นการศึกษาโครงการงาน (Project Based Learning) ผลงานที่ตีพิมพ์เผยแพร่ การให้บริการด้านการทดสอบภาษาอังกฤษ และการให้บริการศูนย์ SALC หรือด้านความเชี่ยวชาญเฉพาะด้านที่คณะฯ มี เช่น ด้านนวัตกรรมการเรียนรู้ การทดสอบ การเรียนการสอนภาษาอังกฤษ และภาษาอาเซียน เป็นต้น

อย่างไรก็ตาม อัตลักษณ์องค์กรจะไม่สามารถปรากฏสู่สาธารณชนได้เลย หากไม่มีการสื่อสารและการประชาสัมพันธ์ ซึ่งรวมถึงการประชาสัมพันธ์หลักสูตรที่คณะฯ เปิดสอนแก่ผู้สนใจ การประชาสัมพันธ์กิจกรรมที่คณะฯ ทำให้แก่ประชาคมภายใน มจร. และสาธารณชนทั้งในและต่างประเทศ การสร้างเครือข่ายทั้งภายในประเทศและต่างประเทศ เป็นอีกทางหนึ่งที่คณะฯ จำเป็นต้องเร่งดำเนินการเพื่อเผยแพร่และประชาสัมพันธ์ให้เป็นที่รู้จักและยอมรับอย่างกว้างขวาง

กลุ่มที่ 4: การพัฒนาบุคลากรและระบบการบริหารจัดการคณะฯ และการสร้างบรรยากาศที่ดีในการทำงาน

คณะศิลปศาสตร์ เป็นคณะฯ ที่มุ่งเน้นด้านการสอนนิเทศศึกษาทั่วไปทางสังคมศาสตร์และมนุษยศาสตร์ รวมถึงวิชาทางภาษา ตลอดจนงานสร้างนวัตกรรมการเรียนรู้ใหม่ๆ และการสนับสนุนการสร้างบัณฑิตในอุดมคติของ มจร. เพื่อนำไปสู่ความเป็นนานาชาติ ความเป็นเลิศด้านวิชาการ การสร้างเครือข่าย และการสร้างบัณฑิตที่มีความแตกต่างจากบัณฑิตทั่วไป ดังนั้น คณะฯ จึงจำเป็นต้องมุ่งพัฒนาบุคลากร โดยเฉพาะอย่างยิ่งด้านการสอน การทำวิจัย การให้บริการและการบริหารจัดการ

ในด้านระบบบริหารนั้น คณะฯ ควรให้ความสำคัญกับการสร้างระบบฐานข้อมูล ระบบ e-Office เพื่อสามารถบริหารจัดการได้อย่างมีประสิทธิภาพ

ในด้านการสร้างสภาพแวดล้อมและบรรยากาศที่ดีในการทำงานนั้น คณะฯ ควรมุ่งสร้างสภาพแวดล้อมที่เป็นองค์กรแห่งการเรียนรู้ (Learning Organization) และสร้างบรรยากาศที่ทำให้ทุกคนในองค์กรสามารถทำงานได้อย่างมีความสุขบนพื้นฐานของการบริหารจัดการตามหลักธรรมาภิบาล (Good Governance)

กล่าวโดยสรุปคือ ในฐานะที่คณะฯ เป็นหน่วยงานหนึ่งใน มจร. ที่มีส่วนร่วมในการสร้างชื่อเสียงและเกียรติภูมิของ มจร. คณะฯ จึงจำเป็นต้องเร่งสร้างองค์กรให้มีความเป็นนานาชาติ (Internationalization) ซึ่งต้องอาศัยความมีชื่อเสียงขององค์กร อัตลักษณ์องค์กร การเรียนการสอนและหลักสูตร การบริการวิชาการ การวิจัย และคุณวุฒิของอาจารย์ในองค์กร เพื่อให้เกิดการยอมรับในระดับนานาชาติ

ความต้องการในการใช้บัณฑิต มจร. ของนายจ้างและชุมชนนั้น ขึ้นอยู่กับคุณภาพของนักศึกษาที่จบออกไปเป็นบัณฑิต ซึ่งได้แก่ ความรู้ ความสามารถ ความเป็นผู้นำ ทักษะด้านภาษา ความเป็นผู้ที่สามารถเรียนรู้และปรับตัวได้ดีกับวัฒนธรรมข้ามชาติ ความเป็นมนุษย์ที่สมบูรณ์ ตลอดจนต้องมีคุณธรรม

จริยธรรมและมีจิตใจที่ตรงงาม ซึ่งสามารถสอดแทรกไว้ในหลักสูตร การเรียนการสอน การดูแลเอาใจใส่ และการพัฒนานักศึกษาอย่างต่อเนื่อง

ในด้านการพัฒนาบุคลากรนั้น คณะฯ จำเป็นต้องมีการส่งเสริมและพัฒนาตำแหน่งทางวิชาการ มีการพัฒนาศักยภาพของคณาจารย์และบุคลากรอย่างต่อเนื่อง มีการสร้างอัตลักษณ์และเอกลักษณ์ที่เป็นที่ภาคภูมิใจของบุคลากรในองค์กร ในด้านการบริหารจัดการนั้น คณะฯ ควรมีการบริหารงานที่ชัดเจนและยืดหยุ่น มีการบริหารตามหลักธรรมาภิบาล และมีการบริหารงานบุคคลที่ดีและมีประสิทธิภาพ

ในด้านสังคมหรือองค์กรแห่งการเรียนรู้ (Learning Organization) คณะฯ ควรสร้างบรรยากาศในการเรียนรู้ บุคลากรมีสัมพันธภาพที่ดี ก่อให้เกิดความร่วมมือในการทำงาน มีลักษณะทางกายภาพและสิ่งอำนวยความสะดวกที่ก่อให้เกิดความสุขในการทำงาน

คณะฯ ควรสร้างแหล่งการเรียนรู้ของชุมชนและของประเทศ เพื่อเป็นศูนย์กลางในการให้บริการทางวิชาการในแถบชุมชนบริเวณใกล้เคียง และอาจก่อให้เกิดรายได้จากการให้บริการทางวิชาการ ซึ่งจะนำไปสู่การสร้างเครือข่ายในอนาคต

2.6 ความสำเร็จตามยุทธศาสตร์เพื่อร่วมสร้างชื่อเสียงและเกียรติภูมิของมหาวิทยาลัยฯ

ในการที่จะบรรลุถึงความสำเร็จตามยุทธศาสตร์ด้านการสร้างชื่อเสียงและเกียรติภูมิของมหาวิทยาลัยฯ นั้นจำเป็นที่จะต้องมีการจัดการความรู้ (Knowledge Management) ที่ดีและเป็นระบบ มีการพัฒนาการทำงานเป็นทีม มีการพัฒนาคน โดยเฉพาะความรู้ด้านภาษา ICT คุณวุฒิ ตำแหน่งวิชาการ และความสามารถด้านการบริหารจัดการ ทั้งนี้จะต้องมีการปรับระบบการบริหารจัดการ ปรับการมอบหมายภาระงานให้เหมาะสมและสอดคล้องกับยุทธศาสตร์ และมีการปรับและพัฒนาหลักสูตร การพัฒนานักศึกษาให้เก่ง ดี มีความมุ่งมั่น ปรับและพัฒนางานวิจัยและนวัตกรรม อันจะนำไปสู่ความเป็นเลิศ ความมีชื่อเสียงและเป็นที่ยอมรับทั้งในระดับชาติและนานาชาติ อันจะนำไปสู่การพัฒนาเศรษฐกิจและสังคมของประเทศ ซึ่งถือว่าเป็นเป้าหมายหลักของมหาวิทยาลัยฯ

อย่างไรก็ตาม การพัฒนางานวิจัยต้องอาศัยพลังเครือข่ายความร่วมมือ แลกเปลี่ยนเรียนรู้ ดังนั้น การพัฒนาการจัดการด้านเครือข่าย จึงเป็นยุทธศาสตร์หนึ่งที่ต้องมีการปรับและพัฒนา และการมีชื่อเสียงเป็นที่ยอมรับจะเกิดขึ้นไม่ได้ หากไม่มีการให้บริการทางวิชาการที่ดีและการประชาสัมพันธ์อย่างต่อเนื่อง

2.7 ความสอดคล้องของยุทธศาสตร์ เป้าหมาย พันธกิจ และกลยุทธ์

เพื่อให้บรรลุถึงวิสัยทัศน์ดังกล่าว คณะศิลปศาสตร์ จึงได้กำหนด พันธกิจ เป้าหมาย ประเด็นยุทธศาสตร์ และกลยุทธ์ที่สนับสนุนและสอดคล้องซึ่งกันและกัน ดังนี้

พันธกิจ	เป้าหมาย	ประเด็นยุทธศาสตร์	กลยุทธ์
1. สร้างนวัตกรรมการเรียนรู้อะและการเรียนการสอนภาษา มนุษยศาสตร์และสังคมศาสตร์	1.1 มีนวัตกรรมที่ส่งเสริมการเรียนรู้และการเรียนการสอนที่มีประสิทธิภาพ	1. การพัฒนาและปรับปรุงหลักสูตรและการเรียนการสอน	1.1.1 สร้างนวัตกรรมการเรียนรู้อะใหม่ ๆ ให้เหมาะสมกับผู้เรียน 1.1.2 ประยุกต์ใช้เทคโนโลยีที่ทันสมัยในการเรียนการสอน 1.1.3 ใช้กระบวนการเรียนการสอนรูปแบบใหม่
	1.2 มีความเป็นเลิศด้านนวัตกรรมการเรียนรู้อะแบบพึ่งตนเอง	1. การพัฒนาและปรับปรุงหลักสูตรและการเรียนการสอน	1.2.1 สนับสนุนการสร้างและใช้นวัตกรรมการเรียนรู้อะแบบพึ่งตนเอง
2. ผลิตบัณฑิตของ มจร. ให้มีความรู้ความสามารถและความมุ่งมั่นในจิตใจเป็นทรัพยากรบุคคลที่มีคุณค่าของชาติและนานาชาติ	2.1 มีบัณฑิตที่ดี และมีคุณภาพ	1. การพัฒนาและปรับปรุงหลักสูตรและการเรียนการสอน	2.1.1 จัดการเรียนการสอนให้มีประสิทธิภาพ 2.1.2 ปลูกฝังคุณธรรม และจริยธรรม 2.1.3 เสริมสร้างความมุ่งมั่นในชีวิตและจิตใจของนักศึกษา
	2.2 มีบัณฑิตที่มีความเป็นสากล	1. การพัฒนาและปรับปรุงหลักสูตรและการเรียนการสอน	2.2.1 พัฒนาบัณฑิตให้มีความเป็นสากลทั้งด้านภาษาและความคิด 2.2.2 จัดกิจกรรมที่ส่งเสริมการใช้ภาษาของนักศึกษา
3. ผลิตผลงานวิจัย นวัตกรรมและการบริการวิชาการเพื่อสนับสนุนให้ มจร. ก้าวสู่ความเป็นเลิศ	3.1 มีผลงานวิจัยและงานวิชาการที่เป็นที่ยอมรับในระดับสากล	2. การเสริมสร้างการแข่งขันแกร่งในด้านงานวิจัยและบริการทางวิชาการ 3. การสร้างเครือข่ายและการประชาสัมพันธ์	3.1.1 ส่งเสริมและสนับสนุนการทำวิจัยและเผยแพร่ผลงานทั้งในและต่างประเทศ 3.1.2 ส่งเสริมและพัฒนางานวิจัยของนักศึกษาระดับบัณฑิตศึกษา 3.1.3 สร้างเครือข่ายงานวิจัยทั้งในและต่างประเทศ 3.1.4 ร่วมมือกับหน่วยงานต่าง ๆ ใน มจร. เพื่อทำงานวิจัยเชิงสหสาขาวิชา โดยบูรณาการความรู้ทางด้านสังคมศาสตร์ ร่วมกับความรู้ทางด้านวิทยาศาสตร์และเทคโนโลยี 3.1.5 สร้างความเข้มแข็งให้บุคลากรวิจัย

พันธกิจ	เป้าหมาย	ประเด็นยุทธศาสตร์	กลยุทธ์
	3.2 มีนวัตกรรมและงานสร้างสรรค์ที่ได้รับการยอมรับ	2. การเสริมสร้างความแข็งแกร่งในด้านงานวิจัยและบริการทางวิชาการ	3.2.1 ส่งเสริมและสนับสนุนการสร้างนวัตกรรมและงานสร้างสรรค์ 3.2.2 สนับสนุนให้งานวิจัยและงานสร้างสรรค์ได้รับการจดสิทธิบัตรหรือทรัพย์สินทางปัญญา 3.2.3 มีกลไกส่งเสริมงานวิจัยที่สร้างนวัตกรรมการเรียนรู้
	3.3 มีการให้บริการวิชาการที่เป็นประโยชน์ต่อสังคม	2. การเสริมสร้างความแข็งแกร่งในด้านงานวิจัยและบริการทางวิชาการ 3. การสร้างเครือข่ายและการประชาสัมพันธ์	3.3.1 ส่งเสริมและสนับสนุนให้มีการบริการวิชาการสู่สังคม เพื่อสร้างเครือข่าย ประชาสัมพันธ์ และเป็นการเผยแพร่ชื่อเสียงของคณะฯ
4. พัฒนาศักยภาพของบุคลากรให้เก่ง ดี และมีความสุข	4.1 มีบุคลากรที่เก่ง ดี มีคุณภาพ และมีความสุข	4. การพัฒนาบุคลากรและระบบบริหารจัดการและการสร้างบรรยากาศที่ดีในการทำงาน	4.1.1 พัฒนาบุคลากรให้มีศักยภาพและมีความสุข 4.1.2 ส่งเสริมและสนับสนุนคุณภาพชีวิตที่ดีให้กับบุคลากร
	4.2 มีบุคลากรที่มีความเป็นสากล	4. การพัฒนาบุคลากรและระบบบริหารจัดการและการสร้างบรรยากาศที่ดีในการทำงาน	4.2.1 พัฒนาบุคลากรให้มีความเป็นสากล 4.2.2 สร้างบรรยากาศความเป็นสากลในคณะฯ
	4.3 มีระบบการบริหารจัดการที่ทันสมัยและมีประสิทธิภาพ	4. การพัฒนาบุคลากรและระบบบริหารจัดการและการสร้างบรรยากาศที่ดีในการทำงาน	4.3.1 นำเทคโนโลยีสารสนเทศมาประยุกต์ใช้ในการบริหารจัดการ 4.3.2 สร้างธรรมาภิบาลในองค์กร 4.3.3 พัฒนาโครงสร้างพื้นฐานที่เอื้อต่อการปฏิบัติงานของบุคลากร
	4.4 มีการประกันคุณภาพที่ได้รับการรับรองทุกมาตรฐาน	4. การพัฒนาบุคลากรและระบบบริหารจัดการและการสร้างบรรยากาศที่ดีในการทำงาน	4.4.1 สนับสนุนและส่งเสริมให้การประกันคุณภาพได้รับการรับรองทุกมาตรฐาน
5. อนุรักษ์ศิลปวัฒนธรรมและภูมิปัญญาท้องถิ่นของไทย	5.1 บุคลากรและนักศึกษามีจิตสำนึกหวงแหนและเห็นคุณค่าของศิลปวัฒนธรรมและภูมิปัญญาท้องถิ่น	5. อนุรักษ์และฟื้นฟูศิลปวัฒนธรรมและภูมิปัญญาท้องถิ่นของไทย	5.1.1 ส่งเสริมและอนุรักษ์ศิลปวัฒนธรรม ภูมิปัญญาท้องถิ่นของไทย 5.1.2 ส่งเสริมให้มีการแลกเปลี่ยนเรียนรู้ทางวัฒนธรรม และภูมิปัญญาท้องถิ่นที่หลากหลาย

2.8 สรุป

จากการวิเคราะห์สถานการณ์ภายในและปัจจัยแวดล้อมภายนอกดังที่ได้กล่าวมาแล้ว คณะศิลปศาสตร์ จึงมีความมุ่งมั่นที่จะเป็นหนึ่งในคณะศิลปศาสตร์ที่ดีที่สุดของมหาวิทยาลัยเทคโนโลยีในภูมิภาคอาเซียน ภายในปี พ.ศ. 2563 ซึ่งเป็นวิสัยทัศน์ของคณะศิลปศาสตร์ และเพื่อให้สามารถบรรลุถึงวิสัยทัศน์ดังกล่าว คณะศิลปศาสตร์ จึงได้มีการกำหนดพันธกิจ เป้าหมาย ประเด็นยุทธศาสตร์และกลยุทธ์ที่สนับสนุนและสอดคล้องกัน และโดยเฉพาะอย่างยิ่ง แผนกลยุทธ์ระยะยาวดังกล่าวได้ตอบสนองและสอดคล้องกับ แผนพัฒนามหาวิทยาลัย หรือ KMUTT Road Map 2020 (พ.ศ. 2549-2563) รวมถึงแผนกลยุทธ์ 6+1 Flagships ซึ่งจะนำมหาวิทยาลัยฯ ก้าวไปสู่การเป็นมหาวิทยาลัยชั้นนำในระดับโลก ตามที่ได้มุ่งหวังไว้ใน วิสัยทัศน์ของมหาวิทยาลัยฯ

บทที่ 3

แผนกลยุทธ์ของคณะศิลปศาสตร์กับความคาดหวังของมหาวิทยาลัย

จากวิสัยทัศน์ที่ต้องการ “**เป็นหนึ่งในคณะศิลปศาสตร์ที่ดีที่สุดของมหาวิทยาลัยเทคโนโลยีในภูมิภาคอาเซียน**” ทำให้คณะศิลปศาสตร์ มีพันธกิจที่จะต้องพัฒนาตนเองเพื่อบรรลุวิสัยทัศน์และเพื่อให้สอดคล้องกับพันธกิจที่มหาวิทยาลัยฯ คาดหวัง ดังต่อไปนี้

1. การมีส่วนร่วมในการพัฒนามหาวิทยาลัยสู่ความเป็นนานาชาติ (Internationalization)

หนึ่งในบทบาทหลักของคณะศิลปศาสตร์คือการจัดการเรียนการสอนวิชาภาษาอังกฤษ และภาษาต่างประเทศให้แก่นักศึกษาในระดับปริญญาตรี และระดับบัณฑิตศึกษา ปัจจุบันมหาวิทยาลัยฯ ยังประสบปัญหาจากการที่นักศึกษาไม่สามารถใช้ภาษาอังกฤษในการทำงานได้อย่างมีประสิทธิภาพ ดังนั้น เป้าหมายในการปรับหลักสูตร สร้างนวัตกรรมการเรียนรู้อังกฤษ การใช้กระบวนการสอนรูปแบบใหม่ และการประยุกต์ใช้เทคโนโลยีที่ทันสมัยในการเรียนการสอน ตลอดจนการสนับสนุนการสร้างและใช้นวัตกรรมการเรียนรู้อังกฤษแบบพึ่งตนเอง จะช่วยพัฒนาภาษาอังกฤษของนักศึกษาได้

ในการนี้มีหลายโครงการที่สายวิชาภาษา และศูนย์สารสนเทศและการเรียนรู้ เสนอไว้ในแผนฯ มีความสอดคล้องกับโครงการพัฒนาศักยภาพภาษาอังกฤษ นอกจากความสามารถในการใช้ภาษาอังกฤษแล้ว คณะฯ ยังตระหนักถึงความจำเป็นในการช่วยให้นักศึกษาได้เรียนรู้ภาษาต่างๆ โดยเฉพาะอย่างยิ่งภาษาในกลุ่มประเทศอาเซียน ซึ่งสายวิชาภาษาได้มีโครงการที่จะเปิดสอนภาษาต่างประเทศอื่นๆ เพิ่มขึ้น ซึ่งโครงการต่างๆ จะช่วยผลักดันให้การพัฒนามหาวิทยาลัยฯ สู่ความเป็นนานาชาติได้อย่างเป็นรูปธรรมมากยิ่งขึ้น นอกจากความสามารถในการใช้ภาษาแล้ว การพัฒนาบัณฑิตให้มีความเป็นสากลทั้งในการปฏิบัติตน ความคิด การตระหนักต่อการเป็นส่วนหนึ่งของประชาคมโลก และการตระหนักถึงพฤติกรรมของมนุษย์ที่ส่งผลต่อสภาพแวดล้อม ซึ่งถูกนำเสนอผ่านการจัดสอนในรายวิชาทางสังคมศาสตร์และมนุษยศาสตร์ รวมถึงโครงการและกิจกรรมต่างๆ ที่สายวิชาสังคมศาสตร์และมนุษยศาสตร์ จัดทำขึ้นเพื่อพัฒนาศักยภาพของนักศึกษา จะช่วยให้บัณฑิตที่คณะศิลปศาสตร์มีส่วนร่วมในการผลิต สามารถทำประโยชน์ให้กับสังคมและชุมชนได้อย่างมีคุณภาพ และประสบความสำเร็จในการทำงานในเวทีโลก

ในส่วนของการผลิตบัณฑิตของคณะฯ เองนั้น การพัฒนาหลักสูตรบัณฑิตศึกษา ซึ่งเป็นหลักสูตรนานาชาติ โดยมีเครือข่ายการสอนและการทำงานวิจัยร่วมกับมหาวิทยาลัยในต่างประเทศ มีนักศึกษาชาวต่างประเทศเข้ามาเรียนในหลักสูตร จะช่วยเสริมสร้างบรรยากาศความเป็นนานาชาติให้กับหลักสูตร และแก่มหาวิทยาลัยฯ ในภาพรวมได้อีกด้วย

นอกจากการสร้างนวัตกรรมการเรียนการสอน การผลิตผลงานวิจัย และผลิตบัณฑิตแล้ว คณะฯ มีเป้าหมายในการพัฒนาศักยภาพของบุคลากรของคณะฯ ให้มีความเป็นสากล ซึ่งจะสนับสนุนการดำเนินงานของคณะฯ เพื่อให้สอดคล้องกับเป้าหมายการพัฒนาคณะฯ สู่ความเป็นสากล โดยการรับนักศึกษาต่างชาติมากขึ้น และมีการติดต่อประสานงานกับชาวต่างชาติมากขึ้น

2. การผลิตบัณฑิตให้มีความเป็นมนุษย์ที่สมบูรณ์ (Humanization)

เป็นอีกเป้าหมายหนึ่งของมหาวิทยาลัยฯ ที่คาดหวังจากคณะศิลปศาสตร์ ซึ่งเป็นพันธกิจที่คณะฯ มุ่งเน้นด้วยการจัดการเรียนการสอนที่มีประสิทธิภาพ โดยเฉพาะอย่างยิ่งในวิชาพื้นฐานทางด้าน สังคมศาสตร์และมนุษยศาสตร์ ได้มีการปลูกฝังคุณธรรมและจริยธรรมให้กับนักศึกษา โดยผ่านกระบวนการ เรียนการสอน และกิจกรรมต่างๆ เพื่อเสริมสร้างศักยภาพของนักศึกษาให้มีความเป็นผู้นำ และเสริมสร้าง ความมั่งคั่งในชีวิตและจิตใจของนักศึกษา ซึ่งคณะฯ สามารถสร้างความเป็นมนุษย์ที่สมบูรณ์ (Humanization) ได้จากการที่สายวิชาสังคมศาสตร์และมนุษยศาสตร์ มีส่วนร่วมในการจัดการเรียนการสอน ในหมวดวิชาศึกษาทั่วไป และจัดรายวิชาเลือกทางสังคมศาสตร์และมนุษยศาสตร์ที่หลากหลาย โดยใช้ นวัตกรรมการสอนด้วยโครงการ/กิจกรรมและปัญหา (Project-Based / Activities-Based and Problem-Based) เพื่อสร้างความตระหนักของมิติทางสังคมให้แก่นักศึกษา อันจะทำให้บัณฑิตของ มจร. สามารถนำ ความรู้ทางเทคโนโลยีมาประยุกต์ใช้ให้สอดคล้องกับบริบททางสังคมที่เปลี่ยนแปลงไป และเป็นบุคลากรที่ดี และมีคุณภาพของสังคม

3. การอนุรักษ์ศิลปวัฒนธรรมและภูมิปัญญาท้องถิ่นของไทย

คณะศิลปศาสตร์มีบทบาทหลักที่มหาวิทยาลัยฯ คาดหวัง ในการเป็นหน่วยงานที่สนับสนุนการ อนุรักษ์ศิลปวัฒนธรรมและภูมิปัญญาท้องถิ่นของไทย ซึ่งแผนกลยุทธ์ของคณะฯ ยังคงมุ่งเน้นพันธกิจนี้ ด้วย การมีกิจกรรมทั้งในระดับคณะฯ และสายวิชาฯ โดยสนับสนุนให้บุคลากรทุกระดับ และนักศึกษาได้เข้าร่วม กิจกรรมอย่างสม่ำเสมอ เพื่อให้บุคลากรและนักศึกษามีจิตสำนึกในการร่วมอนุรักษ์ ภูมิปัญญาท้องถิ่น และเห็นคุณค่า ของศิลปวัฒนธรรมและภูมิปัญญาท้องถิ่นของไทย

นอกจากนี้ คณะฯ ยังมีโครงการจัดตั้งหน่วยไทยศึกษา เพื่อเป็นหน่วยงานที่จะอบรมภาษาไทย และ วัฒนธรรมไทย แก่นักศึกษาชาวต่างชาติ และรับนักศึกษาแลกเปลี่ยนจากต่างประเทศมาศึกษาภาษาไทย และวัฒนธรรมไทย อีกทั้งสายวิชาภาษาฯ ยังมีโครงการปรับหลักสูตรภาษาไทย ซึ่งเป็นวิชาเลือกเพื่อช่วย พัฒนาการใช้ภาษาไทยของบัณฑิต มจร. ให้เข้มแข็งขึ้น และเพื่อให้นักศึกษาได้ตระหนักถึงศิลปวัฒนธรรม ไทยจากการใช้ภาษาไทย

4. การพัฒนางานวิจัย

แม้ว่าจะเป็นคณะฯ ที่เน้นการจัดการเรียนการสอน แต่การพัฒนาความเข้มแข็งด้านการวิจัยก็เป็น อีกเป้าหมายหนึ่งของคณะศิลปศาสตร์ เพื่อตอบสนองต่อการพัฒนาของมหาวิทยาลัยฯ สู่การเป็น มหาวิทยาลัยวิจัย นอกจากการตั้งศูนย์วิจัยและบริการวิชาการเพื่อสนับสนุนพันธกิจด้านวิจัยแล้ว คณะฯ ยังมีเป้าหมายที่จะส่งเสริมและสนับสนุนการสร้างนวัตกรรมและงานสร้างสรรค์ เพื่อนำไปสู่การจดสิทธิบัตรหรือ ทรัพย์สินทางปัญญา เช่น การใช้เทคโนโลยีเพื่อช่วยสร้างนวัตกรรมการเรียนรู้ออนไลน์ มีการสร้างเครือข่ายการวิจัย และการสร้างงานวิจัยเชิงสหสาขาวิชา โดยเฉพาะอย่างยิ่งการบูรณาการงานวิจัยทางด้านสังคมศาสตร์กับ งานวิจัยด้านวิทยาศาสตร์และสิ่งแวดลอม ซึ่งจะช่วยให้งานวิจัยของคณะฯ มีความเชื่อมโยงกับบริบทของ มหาวิทยาลัยฯ มากยิ่งขึ้น

นอกจากนี้คณะฯ ยังมุ่งเน้นการสร้างความเข้มแข็งให้กับบุคลากรวิจัย จากการที่มีพี่เลี้ยงวิจัย การสร้างกลุ่มวิจัยในศาสตร์ที่อาจารย์มีความเชี่ยวชาญ เพื่อให้ผลิตผลงานวิจัยที่มีคุณภาพ มีการตีพิมพ์ผลงานวิจัยมากยิ่งขึ้น และเพื่อสร้างความเข้มแข็งในการหาทุนสนับสนุนด้านการวิจัยจากแหล่งทุนภายนอกเพิ่มขึ้น นอกจากนี้งานวิจัยของบุคลากรสายวิชาการแล้ว คณะฯ ยังจัดสรรทุนวิจัยและสนับสนุนการตีพิมพ์เผยแพร่ของนักศึกษาระดับบัณฑิตศึกษาของคณะฯ อีกด้วย

5. การให้บริการทางวิชาการ

งานบริการวิชาการเป็นอีกพันธกิจหนึ่งที่คณะศิลปศาสตร์ได้พัฒนาเพื่อสร้างชื่อเสียงให้กับคณะฯ และมหาวิทยาลัยฯ และยังคงเป็นเป้าหมายหลักในการมุ่งสู่วิสัยทัศน์ของคณะฯ เพื่อสนับสนุน มจร. ให้ก้าวสู่ความเป็นเลิศ โดยที่โครงการบริการวิชาการของคณะฯ มีหลายลักษณะ ทั้งที่เป็นโครงการพัฒนาชุมชนของสายวิชาสังคมศาสตร์และมนุษยศาสตร์ โครงการที่เผยแพร่องค์ความรู้ของคณะฯ โดยผ่านทางวิद्यุชุมชน รวมถึงการจัดฝึกอบรมทางภาษาและการสอนภาษาอังกฤษ นอกจากนี้ คณะฯ ยังได้บูรณาการการให้บริการทางวิชาการแก่สังคมเข้ากับการเรียนการสอน การทำวิจัย หรือการทำนุบำรุงศิลปวัฒนธรรมโดยนำรูปแบบและความรู้จากการบริการวิชาการสู่สังคมและชุมชน มาบูรณาการกับการเรียนการสอนทั้งทางด้านภาษาและในหมวดวิชาศึกษาทั่วไป ทั้งนี้เพื่อพัฒนาศักยภาพด้านการเรียนรู้ของนักศึกษาให้สามารถนำความรู้และประสบการณ์ที่ได้จากการทำกิจกรรมไปช่วยพัฒนาชุมชนและสังคมให้มีความเข้มแข็ง สามารถนำมาประยุกต์ใช้เพื่อสร้างชุมชนและสังคมให้พึ่งพาตนเองได้ เพื่อให้เป็นรากฐานที่มั่นคงของสังคม เป็นสังคมแห่งการเรียนรู้ (Knowledge-based Society) ซึ่งจุดมุ่งหมายในการสร้างความเป็นเลิศของการให้บริการทางวิชาการ จะเป็นการสร้างความเข้มแข็งทางด้านวิชาการให้แก่คณะฯ และมหาวิทยาลัยฯ ได้เช่นเดียวกัน

บทที่ 4

แผนการดำเนินงาน ตัวชี้วัด และงบประมาณ

จากแผนกลยุทธ์ของคณะศิลปศาสตร์ที่ได้นำเสนอในบทที่ 2 ซึ่งประกอบด้วยกลยุทธ์ 28 กลยุทธ์ที่ตอบสนองพันธกิจ 5 ด้าน ในบทนี้จะนำเสนอแผนการดำเนินงานตามแผนกลยุทธ์ของคณะศิลปศาสตร์ ซึ่งประกอบด้วย กิจกรรม โครงการ ตัวชี้วัด ตลอดจนงบประมาณ เพื่อติดตามประเมินผลการดำเนินงานตามแผนฯ โดยได้กำหนดให้สายวิชา/หน่วยงาน จัดทำกิจกรรม/โครงการ ตัวชี้วัด ตลอดจนงบประมาณ ตามภารกิจ ให้สอดคล้องกับวิสัยทัศน์ และพันธกิจ ของคณะฯ เพื่อใช้เป็นแผนการดำเนินงานตามกลยุทธ์ ระหว่างปี 2553-2563 ดังมีรายละเอียดแสดงในตารางภาคผนวก ก-1 ซึ่งจากแผนดำเนินงานดังกล่าวฯ ของคณะฯ สามารถสรุปได้ดังนี้

4.1 แผนการดำเนินงานตามแผนกลยุทธ์ของคณะศิลปศาสตร์

คณะศิลปศาสตร์ได้กำหนดแผนการดำเนินงานตามกลยุทธ์ ระหว่างปี 2553-2563 ตลอดจนกิจกรรม/โครงการ และตัวชี้วัด เพื่อใช้ในการติดตามผลการดำเนินงานตามแผน ดังนี้

- กลยุทธ์สร้างนวัตกรรมการเรียนรู้ใหม่ ๆ ให้เหมาะสมกับผู้เรียน
แผนการดำเนินงานตามกลยุทธ์ด้านนี้มีตัวอย่างกิจกรรม/โครงการและตัวชี้วัด เช่น
 - กิจกรรม/โครงการ : จัดหาหรือสร้างนวัตกรรมการเรียนรู้ หรือ เทคโนโลยีการเรียนการสอนที่เหมาะสมกับผู้เรียน
ตัวชี้วัด : มีนวัตกรรม/เทคโนโลยีที่ทันสมัย เพิ่มขึ้นอย่างน้อย 1 อย่าง/ปี
 - กิจกรรม/โครงการ : มีการจัดการเรียนด้วยวิธี Activity-Based Classroom, Problem-Based Learning, Research-Based Learning, etc.
ตัวชี้วัด : 1. จำนวนวิชาที่ใช้ Activity-Based Classroom, Problem-Based Learning, Research-Based Learning, etc. อย่างน้อย 80% ของรายวิชาที่เปิดสอน
2. ผลประเมินจากนักศึกษา
3. ผลการเรียนของนักศึกษา
- กลยุทธ์ประยุกต์ใช้เทคโนโลยีที่ทันสมัยในการเรียนการสอน
แผนการดำเนินงานตามกลยุทธ์ด้านนี้มีตัวอย่างกิจกรรม/โครงการและตัวชี้วัด เช่น
 - กิจกรรม/โครงการ : บูรณาการนวัตกรรมหรือเทคโนโลยีที่ทันสมัยเข้าในรายวิชาต่างๆ
ตัวชี้วัด : มีการบูรณาการ/ปรับปรุงการใช้นวัตกรรมหรือเทคโนโลยีที่ทันสมัย อย่างน้อย 3 รายวิชา/ปี

- **กลยุทธ์ปลูกฝังคุณธรรมและจริยธรรม**

แผนการดำเนินงานตามกลยุทธ์ด้านนี้มีตัวอย่างกิจกรรม/โครงการและตัวชี้วัด เช่น

- **กิจกรรม/โครงการ** : บูรณาการเนื้อหาและกิจกรรมเกี่ยวกับคุณธรรม จริยธรรม และการทำงานบำรุงศิลปวัฒนธรรม เข้าไปในรายวิชาที่เปิดสอน เช่น LNG 291: ไทยทักษะ 1 (การพูด) เป็นต้น
- ตัวชี้วัด** : มีการบูรณาการหรือปรับปรุงเนื้อหาหรือกิจกรรมเกี่ยวกับคุณธรรม จริยธรรม อย่างน้อย 1 รายวิชา/ปี
- **กิจกรรม/โครงการ** : โครงการส่งเสริมและสนับสนุนให้นักศึกษาทำกิจกรรมเพื่อสังคม ที่ริเริ่มโดยนักศึกษา
- ตัวชี้วัด** : ภาคการศึกษาละ 5 โครงการ

- **กลยุทธ์เสริมสร้างความมั่งคั่งในชีวิตและจิตใจของนักศึกษา**

แผนการดำเนินงานตามกลยุทธ์ด้านนี้มีตัวอย่างกิจกรรม/โครงการและตัวชี้วัด เช่น

- **กิจกรรม/โครงการ** : โครงการลานดนตรี บรรยากาศดี เฟลลิ่งเฟลลิ่ง
- ตัวชี้วัด** : ปีการศึกษาละ 1 โครงการ
- **กิจกรรม/โครงการ** : โครงการประกวดหนังสือสร้างสรรค์สังคม
- ตัวชี้วัด** : ปีการศึกษาละ 1 โครงการ

- **กลยุทธ์พัฒนาบัณฑิตให้มีความเป็นสากลทั้งด้านภาษาและความคิด**

แผนการดำเนินงานตามกลยุทธ์ด้านนี้มีตัวอย่างกิจกรรม/โครงการและตัวชี้วัด เช่น

- **กิจกรรม/โครงการ** : จัดกิจกรรมพัฒนาความคิดและบุคลิกภาพของนักศึกษาสู่ความเป็นสากล
- ตัวชี้วัด** : มีกิจกรรมพัฒนาความคิดและบุคลิกภาพของนักศึกษา อย่างน้อย 1 กิจกรรม/ปี
- **กิจกรรม/โครงการ** : ส่งเสริมการเข้าร่วมกิจกรรมแข่งขันภาษาอังกฤษทั้งภายในและภายนอกมหาวิทยาลัย
- ตัวชี้วัด** : มีนักศึกษาเข้าร่วมการแข่งขันภาษาอังกฤษอย่างน้อย 2 รายการ/ปี

- **กลยุทธ์จัดกิจกรรมที่ส่งเสริมการใช้ภาษาของนักศึกษา**

แผนการดำเนินงานตามกลยุทธ์ด้านนี้มีตัวอย่างกิจกรรม/โครงการและตัวชี้วัด เช่น

- **กิจกรรม/โครงการ** : โครงการเปิดประตูสู่ประชาคมอาเซียน
- ตัวชี้วัด** : ปีการศึกษาละ 1 โครงการ

- กิจกรรม/โครงการ : โครงการค่ายการเรียนรู้กับมหาวิทยาลัยอื่นๆ
 - ตัวชี้วัด : ปีการศึกษาละ 1 โครงการ

- กลยุทธ์ส่งเสริมและสนับสนุนการทำวิจัยและเผยแพร่ผลงานทั้งในและต่างประเทศ

แผนการดำเนินงานตามกลยุทธ์ด้านนี้มีตัวอย่างกิจกรรม/โครงการและตัวชี้วัด เช่น

 - กิจกรรม/โครงการ : จัดหาแหล่งทุนสนับสนุนการทำวิจัยทั้งภายในและภายนอก
 - ตัวชี้วัด : มีงบประมาณสนับสนุนงานวิจัยจากแหล่งทุนภายใน/ภายนอก
อย่างน้อยปีละ 1 ล้านบาท
 - กิจกรรม/โครงการ : จัดการประชุมวิชาการประจำปีเพื่อเป็นเวทีเผยแพร่ผลงานวิจัย
 - ตัวชี้วัด : มีการจัดประชุม/สัมมนาวิชาการอย่างน้อยปีละ 1 ครั้ง

- กลยุทธ์ส่งเสริมและพัฒนางานวิจัยของนักศึกษาระดับบัณฑิตศึกษา

แผนการดำเนินงานตามกลยุทธ์ด้านนี้มีตัวอย่างกิจกรรม/โครงการและตัวชี้วัด เช่น

 - กิจกรรม/โครงการ : จัดสรรงบประมาณในการผลิตผลงานวิจัยที่มีคุณภาพให้แก่
 - นักศึกษาระดับบัณฑิตศึกษา
 - ตัวชี้วัด : 1. มีเงินจัดสรรอย่างน้อยปีละ 100,000 บาท
 - 2. นักศึกษาได้รับงบประมาณที่จัดสรรอย่างน้อยร้อยละ 80/ปี
 - กิจกรรม/โครงการ : จัดสรรงบประมาณสนับสนุนการตีพิมพ์เผยแพร่ ให้แก่นักศึกษา
 - ระดับบัณฑิตศึกษา
 - ตัวชี้วัด : นักศึกษาได้รับงบประมาณสนับสนุนการเข้าร่วมนำเสนอผลงาน
อย่างน้อยปีละ 2 คน

- กลยุทธ์สร้างเครือข่ายงานวิจัยทั้งในและต่างประเทศ

แผนการดำเนินงานตามกลยุทธ์ด้านนี้มีตัวอย่างกิจกรรม/โครงการและตัวชี้วัด เช่น

 - กิจกรรม/โครงการ : ทำวิจัยร่วมกับบุคคลหรือองค์กรภายนอก
 - ตัวชี้วัด : บุคลากรดำเนินงานวิจัยร่วมกับบุคคลหรือองค์กรภายนอก
อย่างน้อยปีละ 1 โครงการ
 - กิจกรรม/โครงการ : จัดเวทีประชุมวิชาการทั้งระดับประเทศและระดับนานาชาติ
 - ตัวชี้วัด : 1. จัดประชุมวิชาการปีละ 1 ครั้ง
 - 2. จัดประชุมนานาชาติ 4 ปี/ครั้ง

- กลยุทธ์ร่วมมือกับหน่วยงานต่าง ๆ ใน มจร. เพื่อทำงานวิจัยเชิงสหสาขาวิชา โดยบูรณาการความรู้ทางด้านสังคมศาสตร์ร่วมกับความรู้ทางด้านวิทยาศาสตร์และเทคโนโลยี

แผนการดำเนินงานตามกลยุทธ์ด้านนี้มีตัวอย่างกิจกรรม/โครงการและตัวชี้วัด เช่น

- กิจกรรม/โครงการ : จัดตั้งกลุ่มวิจัยเฉพาะ เช่น กลุ่มวิจัยชุมชน กลุ่มวิจัยนโยบาย
กลุ่มวิจัยการเรียนการสอนนิเทศศึกษาทั่วไป

ตัวชี้วัด : มีกลุ่มวิจัยเฉพาะอย่างน้อย 3 กลุ่ม

- กิจกรรม/โครงการ : จัดทำหลักสูตรบัณฑิตศึกษาที่เป็น Research-Based Program
บนฐานความเข้มแข็งของสายวิชาฯ และ มจร.

ตัวชี้วัด : มีหลักสูตร Research-Based Program เกิดขึ้นในแผนฯ 11

- กลยุทธ์สร้างความเข้มแข็งให้บุคลากรวิจัย

แผนการดำเนินงานตามกลยุทธ์ด้านนี้มีตัวอย่างกิจกรรม/โครงการและตัวชี้วัด เช่น

- กิจกรรม/โครงการ : โครงการพัฒนาบุคลากรเพื่อสร้างงานวิจัย

ตัวชี้วัด : มีโครงการพัฒนาบุคลากรวิจัยปีละ 2 โครงการ

- กิจกรรม/โครงการ : จัดทำ Research Agenda ในแต่ละปี

ตัวชี้วัด : มี Research Agenda ของคณะฯ ในแต่ละปีรวม Innovation Research & Development (IRD) Agenda

- กลยุทธ์ส่งเสริมและสนับสนุนการสร้างนวัตกรรมและงานสร้างสรรค์

แผนการดำเนินงานตามกลยุทธ์ด้านนี้มีตัวอย่างกิจกรรม/โครงการและตัวชี้วัด เช่น

- กิจกรรม/โครงการ : จัดสรรงบประมาณเพื่อดำเนินงานวิจัย ที่เน้นการสร้างนวัตกรรม
หรือผลิตผลงานสร้างสรรค์

ตัวชี้วัด : มีการดำเนินงานวิจัยที่สร้างนวัตกรรม หรือผลงานสร้างสรรค์
อย่างน้อยปีละ 1 โครงการ

- กิจกรรม/โครงการ : รวมกลุ่มบุคลากรที่มีความถนัดหรือความสนใจเกี่ยวกับการสร้าง
นวัตกรรมหรืองานสร้างสรรค์ เพื่อสนับสนุนการดำเนินงานของ
กลุ่ม รวมทั้งส่งเสริมการจัดหาทุนจากแหล่งทุนต่าง ๆ

ตัวชี้วัด : มีการรวมกลุ่มบุคลากรที่มีความถนัด หรือความสนใจร่วมกัน

- กลยุทธ์สนับสนุนให้งานวิจัยและงานสร้างสรรค์ ได้รับการจดสิทธิบัตรหรือทรัพย์สินทางปัญญา

แผนการดำเนินงานตามกลยุทธ์ด้านนี้มีตัวอย่างกิจกรรม/โครงการและตัวชี้วัด เช่น

ตัวชี้วัด : มีอาจารย์ที่ได้รับทุนพัฒนาอาจารย์อย่างน้อย 1 คน/ปี

● กลยุทธ์ส่งเสริมและสนับสนุนคุณภาพชีวิตที่ดีให้กับบุคลากร

แผนการดำเนินงานตามกลยุทธ์ด้านนี้มีตัวอย่างกิจกรรม/โครงการและตัวชี้วัด เช่น

- กิจกรรม/โครงการ : ปรับปรุงสภาพแวดล้อมและบรรยากาศที่เอื้อต่อการทำงาน
ตัวชี้วัด : มีการปรับปรุงสภาพแวดล้อมภายในคณะฯ ที่เอื้อต่อการทำงาน
- กิจกรรม/โครงการ : จัดกิจกรรมส่งเสริมสุขภาพพลานามัยให้กับบุคลากร
ตัวชี้วัด : มีการจัดกิจกรรมอย่างน้อยปีละ 2 ครั้ง

● กลยุทธ์พัฒนาบุคลากรให้มีความเป็นสากล

แผนการดำเนินงานตามกลยุทธ์ด้านนี้มีตัวอย่างกิจกรรม/โครงการ และตัวชี้วัด เช่น

- กิจกรรม/โครงการ : โครงการแลกเปลี่ยนบุคลากรกับหน่วยงานอื่นในต่างประเทศ
ตัวชี้วัด : จำนวนบุคลากรที่เข้าร่วมโครงการ
- กิจกรรม/โครงการ : ส่งบุคลากรไปศึกษาดูงานสถาบันการศึกษาต่างประเทศ
ตัวชี้วัด : มีบุคลากรไปดูงานสถาบันการศึกษาต่างประเทศ 1 ครั้ง/ปี

กลยุทธ์สร้างบรรยากาศให้มีความเป็นสากลในคณะฯ

แผนการดำเนินงานตามกลยุทธ์ด้านนี้มีตัวอย่างกิจกรรม/โครงการ และตัวชี้วัด เช่น

- กิจกรรม/โครงการ : จัดกิจกรรม/ช่วงเวลาการใช้ภาษาอังกฤษเพื่อการสนทนาและการสื่อสารของบุคลากร
ตัวชี้วัด : มีการจัดกิจกรรม/ช่วงเวลาการใช้ภาษาอังกฤษ
- กิจกรรม/โครงการ : ปรับสภาพแวดล้อมการทำงานให้มีความเป็นสากล
ตัวชี้วัด : มีการปรับสภาพแวดล้อมการทำงานภายในคณะให้มีความเป็นสากล

● กลยุทธ์นำเทคโนโลยีสารสนเทศมาประยุกต์ใช้ในการบริหารจัดการ

แผนการดำเนินงานตามกลยุทธ์ด้านนี้มีตัวอย่างกิจกรรม/โครงการและตัวชี้วัด เช่น

- กิจกรรม/โครงการ : จัดทำฐานข้อมูลบุคลากร/นักศึกษาและส่วนกลาง
ตัวชี้วัด : มีฐานข้อมูลเพื่อการปฏิบัติงานอย่างน้อย 3 ระบบ
- กิจกรรม/โครงการ : จัดทำระบบเอกสารอิเล็กทรอนิกส์
ตัวชี้วัด : มีระบบเอกสารอิเล็กทรอนิกส์

- **กลยุทธ์สร้างธรรมาภิบาลในองค์กร**

แผนการดำเนินงานตามกลยุทธ์ด้านนี้มีตัวอย่างกิจกรรม/โครงการและตัวชี้วัด เช่น

- **กิจกรรม/โครงการ** : ประชาสัมพันธ์ข้อมูลข่าวสารภายในหน่วยงานอย่างทั่วถึง
- ตัวชี้วัด** : ความพึงพอใจของบุคลากร
- **กิจกรรม/โครงการ** : ประเมินผลการปฏิบัติงานของบุคลากรด้วยความโปร่งใส
- ตัวชี้วัด** : ความพึงพอใจของบุคลากร

- **กลยุทธ์พัฒนาโครงสร้างพื้นฐานที่เอื้อต่อการปฏิบัติงานของบุคลากร**

แผนการดำเนินงานตามกลยุทธ์ด้านนี้มีตัวอย่างกิจกรรม/โครงการและตัวชี้วัด เช่น

- **กิจกรรม/โครงการ** : ปรับปรุงอาคารสถานที่และจัดหาอุปกรณ์ให้เพียงพอ
- ตัวชี้วัด** : ระดับความพึงพอใจของบุคลากรไม่ต่ำกว่าร้อยละ 80
- **กิจกรรม/โครงการ** : ปรับปรุงห้องเรียน/ห้องปฏิบัติการ
- ตัวชี้วัด** : การใช้ประโยชน์ของอาคารสถานที่ไม่ต่ำกว่าร้อยละ 90

- **กลยุทธ์สนับสนุนและส่งเสริมให้การประกันคุณภาพ ได้รับการรับรองทุกมาตรฐาน**

แผนการดำเนินงานตามกลยุทธ์ด้านนี้มีตัวอย่างกิจกรรม/โครงการและตัวชี้วัด เช่น

- **กิจกรรม/โครงการ** : จัดอบรมเพื่อให้ความรู้ด้านการประกันคุณภาพ ให้กับบุคลากร
- ตัวชี้วัด** : มีการอบรมอย่างน้อย 1 ครั้ง/ปี
- **กิจกรรม/โครงการ** : จัดทำรายงานการประเมินตนเอง (SAR)
- ตัวชี้วัด** : จัดทำรายงาน SAR ปีละ 1 ครั้ง

- **กลยุทธ์ส่งเสริมและอนุรักษ์ศิลปวัฒนธรรมและภูมิปัญญาท้องถิ่นของไทย**

แผนการดำเนินงานตามกลยุทธ์ด้านนี้มีตัวอย่างกิจกรรม/โครงการและตัวชี้วัด เช่น

- **กิจกรรม/โครงการ** : โครงการวัฒนธรรมสัญจร
- ตัวชี้วัด** : 1 ครั้ง/ปี
- **กิจกรรม/โครงการ** : โครงการสร้างสื่อรายการเคเบิลทีวี "คลื่นความรู้สู่ชุมชน." ซึ่งเน้น
- ตัวชี้วัด** : การส่งเสริมและอนุรักษ์ศิลปวัฒนธรรมและภูมิปัญญาท้องถิ่นของไทย
- ตัวชี้วัด** : อย่างน้อยปีละ 5 ครั้ง

- กลยุทธ์ส่งเสริมให้มีการแลกเปลี่ยนเรียนรู้ทางวัฒนธรรมและภูมิปัญญาท้องถิ่นที่หลากหลาย

แผนการดำเนินงานตามกลยุทธ์ด้านนี้มีตัวอย่างกิจกรรม/โครงการและตัวชี้วัด เช่น

- กิจกรรม/โครงการ : ส่งเสริมความรู้ด้านศิลปวัฒนธรรมให้แก่นักศึกษาและบุคลากร
ตัวชี้วัด : มีการจัดนิทรรศการ/ศึกษาดูงานอย่างน้อยปีละ 2 ครั้ง
- กิจกรรม/โครงการ : แลกเปลี่ยนบุคลากร/นักศึกษาระหว่างหน่วยงานทั้งในและ
ต่างประเทศ
ตัวชี้วัด : จำนวนบุคลากร/นักศึกษาที่เข้าร่วม

4.2 งบประมาณที่ใช้ในการดำเนินงานตามแผน

ประมาณการงบประมาณรายจ่ายเพื่อการดำเนินงานตามแผนกลยุทธ์ของคณะศิลปศาสตร์ระหว่างปี 2553-2563 จะเป็นการประมาณการเบื้องต้น ตามตารางภาคผนวก ก-2 โดยแบ่งเป็น 2 ส่วน คือ

1. งบประมาณรายจ่ายด้านบุคลากร ประกอบด้วย เงินเดือน ค่าจ้างประจำ ค่าจ้างชั่วคราว ประมาณ 546.82 ล้านบาท

2. งบประมาณรายจ่ายด้านการดำเนินงาน ตามพันธกิจ 5 ด้าน ได้แก่

2.1 สร้างนวัตกรรมการเรียนรู้และการเรียนการสอนภาษา มนุษยศาสตร์ และสังคมศาสตร์ ประมาณ 63.67 ล้านบาท

2.2 ผลิตภัณฑ์ของ มจร. ให้มีความรู้ความสามารถและความมุ่งมั่นในจิตใจ เป็นทรัพยากรบุคคลที่มีคุณค่าของชาติและนานาชาติ ประมาณ 53.75 ล้านบาท

2.3 ผลิตรายงานวิจัย นวัตกรรม และการบริการวิชาการ เพื่อสนับสนุนให้ มจร. ก้าวสู่ความเป็นเลิศ ประมาณ 98 ล้านบาท

2.4 พัฒนาศักยภาพของบุคลากรให้เก่ง ดี และมีความสุข ประมาณ 92 ล้านบาท

2.5 อนุรักษ์ศิลปวัฒนธรรมและภูมิปัญญาท้องถิ่นของไทย ประมาณ 13.16 ล้านบาท

รวมงบประมาณรายจ่ายเพื่อการดำเนินงานตามแผนกลยุทธ์ของคณะฯ ระหว่างปี 2553-2563ทั้งสิ้น ประมาณ 867.40 ล้านบาท

บทสรุปผู้บริหาร

ตามที่มหาวิทยาลัยเทคโนโลยีพระจอมเกล้าธนบุรี ได้มีนโยบายให้หน่วยงานระดับคณะฯ จัดทำเป้าหมายและแผนพัฒนาเชิงกลยุทธ์ระยะยาว โดยเฉพาะแผนการดำเนินงานคณะฯ พ.ศ.2553-2554 ซึ่งเป็น 2 ปีสุดท้ายของแผนพัฒนาคณะฯ ฉบับที่ 10 (พ.ศ. 2550-2554) และแผนพัฒนาคณะฯ ฉบับที่ 11 (พ.ศ.2555-2559) เพื่อให้แผนพัฒนาฯ ดังกล่าวนั้นตอบสนองและสอดคล้องกับแผนพัฒนามหาวิทยาลัยฯ KMUTT Roadmap 2020 (พ.ศ. 2549-2563) รวมถึงเป้าหมายและแผนกลยุทธ์ 6+1 Flagships ซึ่งจะนำมหาวิทยาลัยฯ ไปสู่การเป็นมหาวิทยาลัยชั้นนำในระดับโลก ตามที่ได้มุ่งหวังไว้ในวิสัยทัศน์ของมหาวิทยาลัยฯ

คณะศิลปศาสตร์ ได้ดำเนินการกระบวนการจัดทำแผนกลยุทธ์เพื่อพัฒนาคณะฯ โดยให้บุคลากรของคณะฯ มีส่วนร่วม ด้วยการนำผู้บริหาร บุคลากรสายวิชาการ และหัวหน้ากลุ่มงานของพนักงานสายสนับสนุน ศึกษาดูงาน ณ มูลินนิธิเอจี้ ดินแดง กรุงเทพฯ และมหาวิทยาลัยอัสสัมชัญ ตลอดจนได้เชิญวิทยากรผู้ทรงคุณวุฒิหลายท่านมาบรรยายให้แก่บุคลากรของคณะฯ เพื่อให้ได้เห็นทิศทางของอุดมศึกษาและเป็นการเปิดโลกทัศน์ให้เห็นกิจกรรมและบริบททางสังคมที่จะส่งเสริมความเป็นนานาชาติ (internationalization) และความเป็นมนุษย์ที่สมบูรณ์ (humanization) ซึ่งเป็นเป้าหมายหลักที่มหาวิทยาลัยฯ คาดหวังจากคณะฯ หลังจากนั้นคณะฯ ได้จัดประชุมเชิงปฏิบัติการเพื่อระดมสมองและวิเคราะห์สถานการณ์ภายในและปัจจัยแวดล้อมภายนอก เพื่อเป็นการทบทวนวิสัยทัศน์ พันธกิจ และกำหนดกลยุทธ์เพื่อให้สอดคล้องกับบริบทที่เปลี่ยนแปลงไป และได้แต่งตั้งคณะทำงานเพื่อกำหนดวิสัยทัศน์ และทำหน้าที่กลั่นกรองกลยุทธ์ มาตรการ กิจกรรม/โครงการ เพื่อพิจารณาความเป็นไปได้ของการนำไปสู่การปฏิบัติ ความซับซ้อนของกิจกรรม/โครงการ ตลอดจนจัดลำดับความสำคัญของการดำเนินงานแต่ละกิจกรรม/โครงการ

ในการนี้ คณะศิลปศาสตร์ได้จัดให้มีการประชุมบุคลากรทั้งคณะฯ เพื่อแจ้งให้ทราบและรับฟังความคิดเห็นก่อนที่จะนำเสนอมหาวิทยาลัยและนำมาปฏิบัติได้จริงต่อไป ซึ่งในแผนกลยุทธ์เพื่อพัฒนาคณะศิลปศาสตร์ พ.ศ. 2553-2563 คณะฯ ได้กำหนดวิสัยทัศน์ที่จะ

“เป็นหนึ่งในคณะศิลปศาสตร์ที่ดีที่สุดของมหาวิทยาลัยเทคโนโลยีในภูมิภาคอาเซียน”

ทั้งนี้ การเป็นหนึ่งในคณะศิลปศาสตร์ที่ดีที่สุดของมหาวิทยาลัยเทคโนโลยีในภูมิภาคอาเซียน หมายถึง การที่คณะฯ จะต้องมีส่วนร่วมในการผลิตบัณฑิตของ มจร. ให้เป็นบัณฑิตที่มีความรู้ความสามารถ และได้รับการยอมรับในด้านการใช้ภาษา มีความรับผิดชอบต่อตนเองและสังคม รวมทั้งผลิตบัณฑิตและงานวิจัยของคณะฯ ให้เป็นที่ยอมรับในระดับสากล

โดยกำหนดระยะเวลาในการพัฒนาคณะฯ เพื่อที่จะบรรลุวิสัยทัศน์ เป็น 3 ระยะ คือ

ระยะที่ 1 (พ.ศ. 2553-2554): การพัฒนาคณะฯ เพื่อสร้างองค์การขีดสมรรถนะสูง

- เน้นการพัฒนาความเข้มแข็งด้านงานวิจัยด้วยการสร้าง Cluster วิจัย เพื่อหาทุนวิจัยจากแหล่งทุนภายนอก พัฒนางานวิจัยให้สามารถตีพิมพ์ในวารสารที่มีผู้ทรงคุณวุฒิพิจารณาทั้งในระดับชาติและ

ระดับนานาชาติ ตั้งคณะกรรมการจริยธรรมการวิจัยเพื่อตรวจสอบและให้คำรับรองเครื่องมือวิจัย สนับสนุนให้มีการจดลิขสิทธิ์ของงานสร้างสรรค์และการทำวิจัยร่วม

- พัฒนาหลักสูตรให้ตรงกับความต้องการของตลาด ทั้งทางด้านภาษาและสังคม และหามาตรการในการดึงนักศึกษาที่มีความสามารถเข้ามาเรียน ส่งเสริมให้ได้ทำงานวิจัยที่มีคุณภาพ และได้รับรางวัล และจบออกไปเป็นบัณฑิตที่เป็นที่ยอมรับในระดับสากล
- สร้างเครือข่ายศิษย์เก่า (Alumni) เพื่อสร้างความสัมพันธ์อันดีระหว่างคณะฯ และศิษย์เก่าในการรับทราบ และเผยแพร่ข้อมูลที่เป็นประโยชน์ต่อความร่วมมือและสร้างชื่อเสียงให้กับคณะฯ
- ปรับระบบประชาสัมพันธ์ รวมทั้งเว็บไซต์ของคณะฯ เพื่อเผยแพร่หลักสูตรให้เป็นที่รู้จักและค้นหาข้อมูลที่น่าไปใช้ประโยชน์ได้
- มีโครงการจัดการความรู้ (Knowledge management) เพื่อวางรากฐานให้คณะฯ มุ่งสู่องค์กรแห่งการเรียนรู้

ระยะที่ 2 (พ.ศ. 2555-2558): การพัฒนาคณะฯ เพื่อสร้างความเข้มแข็งทางวิชาการและความเป็นสากล

พัฒนาบุคลากรให้มีความสามารถทางภาษา และความเป็นมืออาชีพในการทำงานยิ่งขึ้น ปรับสภาพแวดล้อมของคณะฯ ให้มีความเป็นสากล สร้างเครือข่ายวิจัยกับต่างประเทศ พัฒนาหลักสูตรของคณะฯ ให้เชื่อมโยงกับมหาวิทยาลัยในต่างประเทศ สร้างงานบริการวิชาการที่สอดคล้องกับความเชี่ยวชาญของบุคลากรในคณะฯ ตลอดจนพัฒนาด้านการจัดการความรู้ เพื่อให้คณะฯ เป็นองค์กรแห่งการเรียนรู้อย่างเต็มรูปแบบ

ระยะที่ 3 (พ.ศ. 2559-2563): การพัฒนาคณะฯ เพื่อสร้างชื่อเสียงให้ก้าวสู่ความเป็นเลิศและเป็นหนึ่งในคณะศิลปศาสตร์ที่ดีที่สุดของมหาวิทยาลัยเทคโนโลยีในภูมิภาคอาเซียน

เพื่อให้บรรลุวิสัยทัศน์ตามที่ตั้งเจตนารมณ์ไว้ ความร่วมมือร่วมใจของบุคลากรทุกระดับเป็นปัจจัยที่สำคัญอย่างยิ่ง ซึ่งคณะศิลปศาสตร์จะผนึกกำลังเพื่อฟันฝ่าอุปสรรคทั้งปวงเพื่อคณะฯ และมหาวิทยาลัยฯ

ผศ.ดร.พรนภิส ดาราสว่าง
คณบดีคณะศิลปศาสตร์

ตารางที่ ก-2 งบประมาณด้านบุคลากรและด้านการดำเนินงานประจำปี 2553 - 2563

รายการ	งบประมาณ (ล้านบาท)											
	2553	2554	2555	2556	2557	2558	2559	2560	2561	2562	2563	รวม
1. ด้านบุคลากร	38.49	40.41	42.44	44.56	46.78	49.12	51.58	54.16	56.87	59.71	62.70	546.82
2. ด้านการดำเนินงาน	37.08	26.65	25.48	26.22	26.91	28.37	28.34	29.46	29.54	31.27	31.25	320.58
- พันธกิจที่ 1	5.69	4.69	4.92	5.08	5.41	5.68	5.84	6.22	6.49	6.74	6.93	63.67
- พันธกิจที่ 2	3.99	4.63	4.37	4.58	4.71	4.89	5.01	5.15	5.30	5.47	5.64	53.75
- พันธกิจที่ 3	7.56	9.42	8.14	8.32	8.47	9.29	8.87	9.29	8.90	10.08	9.66	98.00
- พันธกิจที่ 4	19.12	6.71	6.89	7.01	7.13	7.25	7.39	7.51	7.59	7.66	7.74	92.00
- พันธกิจที่ 5	0.72	1.20	1.16	1.23	1.19	1.26	1.23	1.30	1.26	1.33	1.29	13.16
รวม	75.57	67.06	67.91	70.78	73.69	77.49	79.92	83.62	86.41	90.99	93.95	867.40

